



جمهورية العراق

وزارة التعليم العالي والبحث العلمي

جامعة ديالى

كلية الزراعة

تقرير التقييم الذاتي لقسم علوم المحاصيل الحقلية

اعداد

الأستاذ الدكتور

عدنان حسين علي الوكاع

رئيس قسم علوم المحاصيل الحقلية

المقدمة

ان مهمة كليات الزراعة في مختلف بلدان العالم ومن ضمنها العراق هي اعداد وتدريب الطلبة وتأهيلهم لإنشاء وادارة المشاريع الزراعية وفق الاسس العلمية، وان المهمة التي تلقى على عاتق الخريجين هي مهمة وطنية وانسانية كبيرة لتوفير الامن الغذائي فضلا عن توفير مورد مهم للدخل القومي، ان هذه المهمة الاخلاقية والاقتصادية الكبيرة للاختصاص الزراعي يورث العاملين في الاختصاص الزراعي الفخر والاعتزاز بالدور الانساني والاقتصادي.

تأسست كلية الزراعة – جامعة ديالى عام 2004 بافتتاح قسم الانتاج النباتي الذي تخصص فيما بعد الى قسم البستنة وهندسة الحدائق وقسم الثروة الحيوانية الذي تطور لاحقا الى قسم الانتاج الحيواني، وفي عام 2012 تم افتتاح قسمين علميين هما قسم التربة والموارد المائية وقسم المحاصيل الحقلية، لتسهم الكلية من خلال نشاطها الاكاديمي في تحقيق رسالة وزارة التعليم العالي والبحث العلمي للنهوض بالواقع الزراعي وتطويره، وتعتمد فلسفة كلية الزراعة على ثلاثة روافد اساسية تصب في مجرى نشاطها وهي التعليم والتدريب المتخصص، والبحث العلمي التطبيقي، والتفاعل مع المجتمع المحلي والانساني، وتسعى الكلية من خلال فعاليتها التأكيد على جودة المخرجات في ضوء التطور العلمي المتسارع في العالم لضمان التواصل مع المجتمع الانساني.

تهتم الجامعات الرصينة بالمراجعة الدورية لأدائها لغرض وضع خطط تحسين الاداء لضمان ديمومة النمو والتطور للمؤسسة الاكاديمية، وتشمل المراجعة المستدامة اجراء التقويم الذاتي لبرامجها الاكاديمية للوقوف على جودة الاداء للعاملين في البرنامج وجودة المخرجات، اعتمادا على رؤية ورسالة واهداف البرنامج الاكاديمي ونسبة المتحقق من هذه الاهداف. يجري التقويم الذاتي للبرنامج الاكاديمي وفق اسس ومعايير الاعتماد الاكاديمي التي تحددها الجهة التي تقوم بالفحص والتدقيق معتمدة على التوثيق وتوفير الادلة التي تدعم معايير الاعتماد والتي ترفق مع تقرير التقويم الذاتي.

يعمل قسم علوم املاحايل الحقلية ضمن سعي كلية الزراعة – جامعة ديالى الى توفير متطلبات الاعتماد الاكاديمي من خلال كتابة تقرير التقويم الذاتي للقسم العلمي وتنفيذ خطة تحسين الاداء لتحقيق هدف الحصول على الاعتمادية.

نبذة عن قسم علوم المحاصيل الحقلية

يمثل قسم علوم المحاصيل الحقلية احد الاقسام العلمية المهمة في هيكلية كليات الزراعة، يتناول القسم المحاصيل الحقلية وهي المكون الأساسي في الإنتاج الزراعي بجميع دول العالم، ونظراً لأهميتها في غذاء



الإنسان وكسائه والصناعات المختلفة جاء تأسس قسم المحاصيل الحقلية في عام (2011-2012) ليلتحق بالأقسام العلمية الأخرى في كلية الزراعة /جامعة ديالى من اجل تأهيل كوادر مسلحة بأحدث الخبرات والتقنيات الزراعية في بلدنا العزيز ورفد البلد بالاختصاصات الزراعية وفي مقدمتها تأهيل مختصين في علوم المحاصيل الحقلية. تتوزع النشاطات العلمية في القسم بين قاعات الدرس ومختبراته وحقول زراعة

المحاصيل فضلا عن النشاط البحثي لمنتسبي القسم، وينصب الاهتمام العلمي لخريجي قسم المحاصيل الحقلية بمحاور أساسيه هي أنتاج المحاصيل الحقلية والتحسين الوراثي لتلك المحاصيل وتحسين الإنتاج كماً ونوعاً ودراسة حياة الأدغال وطرق مكافحتها ودراسة أهم العوامل البيئية والفسولوجية التي تؤثر على إنتاجية المحاصيل وصفاتالجودة . إضافة إلى الاستخدام الأمثل في تصميم التجارب البحثية من خلال أتباع الأساليب الإحصائية وتصميم التجارب المناسبة.وقد تم برمجة المنهاج الدراسي بدقة عالية في القسم بشقيه النظري والعملية لتغطيه المفاهيم الاكاديمية والتطبيقية لأنواع المعرفة في هذا الاختصاص.

المحور الاول: رسالة ورؤية واهداف القسم

رسالة القسم:

حدد القسم رسالته العلمية من خلال تبني مبدأ الدقة والعلمية في رفق المجتمع بالكوادر العلمية المتخصصة والتي تخدم المجتمع والذين تم تدريسههم على الاخلاق الجامعية والمواصفات الجيدة والتسلح بالعلم والمعرفة والمثابرة لمواكبة المجتمع والتطور التقني في مجال الزراعة. وان تكون رسالة القسم مواكبة لرسالة الكلية والجامعة ويضع القسم المعايير الرصينة لتقييم الخريجين والتدريسيين ومتابعهم مستقبلا.

رؤية القسم:

يسعى قسم علوم المحاصيل الحقلية الى تحقيق التميز بين اقسام الكليات المناظرة له محليا وعربيا من خلال تطوير الكادر وتعزيز قدرته العلمية والبحثية والعمل على احداث شراكات حقيقية مع الاقسام المناظرة وتحديث المناهج الدراسية والعلمية والتطبيقية وتبادل الخبرة لرفع المستوى العلمي والاقتصادي للبلد ورفد المجتمع بالكادر المتعلم والواعي والقادر على العمل والتغيير والمثابرة في ميادين القطاع الزراعي.

أهداف القسم:

إن أهداف قسم علوم المحاصيل الحقلية تتماشى مع أهداف الكلية والجامعة والتي تسعى إلى تأهيل خريجها بالمستوى المطلوب باعتبارهم المرحلة النهائية لمجمل الأنشطة التعليمية التي يمر بها الطلبة خلال حياتهم الدراسية، ومن أهم أهداف القسم:-

1. إعداد جيل من الشباب المتخصص في المجالات البستنية من خلال منحهم شهادة البكالوريوس في العلوم الزراعية / علوم محاصيل حقلية .
2. إعداد الكوادر العلمية الزراعية ذات الاختصاص الاكاديمي والبحثي التي تستطيع الاسهام الفاعل في تنمية وتطوير الزراعة او في مجال تطوير التعليم العالي والبحث العلمي.
3. المشاركة في الندوات والمؤتمرات العلمية فضلاً عن مشاركة أساتذة القسم في النشاطات الزراعية المختلفة التي تقيمها وزارة الزراعة.
4. تطوير الواقع الزراعي في مجال المحاصيل الحقلية نحو مستقبل افضل من خلال تنفيذ الخطط البحثية التي يقوم بها منتسبو القسم في حقول القسم او حقول القطاع الزراعي الخاص.
5. تقديم الاستشارات والتعاون المشترك مع الافراد والشركات الزراعية في القطاعين العام والخاص فضلاً عن اقامة الدورات التدريبية سواء لمنسوبي وزارة الزراعة او المزارعين.
6. إجراء البحوث الزراعية التطبيقية لإيجاد الحلول للمشكلات التي تواجه المزارعين وذلك باستخدام الطرائق الزراعية الحديثة.

7. المساهمة في تطوير المحاصيل الزراعية المهمة باستخدام التقنيات الحديثة في الزراعة والإنتاج لأنواع من خلال البحوث أو الدورات وباستخدام التكنولوجيا الحديثة في خدمة هذه النباتات.

8. بناء شراكة حقيقية مع الاقسام المناظرة في الكليات الاخرى.

المنظور الاستراتيجي في قسم علوم المحاصيل الحقلية :

لقسم علوم المحاصيل الحقلية منهجية واضحة في وضع الخطة الاستراتيجية للقسم من خلال اجراء تحليل نقاط القوة والفرص المتاحة لتطور القسم فضلا عن تحليل نقاط الضعف والتهديدات المشخصة او المتوقعة مستقبلا، وبذلك اتبعت الخطة المنهجية الاتية:

1- اتبع قسم علوم المحاصيل الحقلية منهجية تحليل نقاط القوة والفرص المتاحة: يجري خلالها التوسع والنمو لنشاطات القسم في الفقرات التي تمتلك فيها الموارد الداخلية مع وجود فرص في البيئة الخارجية من خلال:

أ- تطوير خدمات القسم من خلال التركيز على احتياجات سوق العمل.

ب- استخدام التقنيات الحديثة في التعليم واستخدام المقررات الالكترونية.

ت- تطوير المقررات والمناهج الدراسية ومعالجة الضعف في التدريب العملي.

ث- الانفتاح على الجامعات الرصينة لتبادل الخبرات والاعتراف بالبرامج الاكاديمية المعتمدة.

2- منهجية نقاط الضعف والفرص المتاحة: يجري خلالها تطوير وتحسين الفقرات التي تعاني من نقاط الضعف من خلال استغلال الفرص المتاحة في البيئة الخارجية، وذلك من خلال:

أ- تحديد مواصفات دقيقة وآلية فعالة في اختيار اعضاء الهيئة التدريسية للتعين في القسم.

ب- إمكانية فتح دراسات عليا .

ت- تطوير اداء اعضاء الهيئة التدريسية من خلال تنظيم دورات تطويرية نوعية اجبارية تدخل ضمن تقييم الاداء السنوي للتدريسيين.

ث- انجاز النظام الداخلي للقسم واصدار تعليمات التوصيف الوظيفي الذي يراعي المؤهلات والاختصاص في العمل الاداري والفني.

ج- تقديم مقترحات تشريعات قوانين لتطوير استثمار موارد القسم ونشاطاته لزيادة موارد القسم المالية.

ح- تطوير اداء البحث العلمي من خلال تنمية الشراكة مع الجهات المستفيدة وتنفيذ البحوث التطبيقية المشتركة لضمان تسويقها واستثمارها.

3- منهجية نقاط القوة والتهديدات: ويعمل خلالها القسم على الثبات والاستقرار من خلال:

أ- وضع خطة التدريب والتطوير لرفع كفاءة اعضاء الهيئة التدريسية والعاملين في المختبرات لزيادة القدرة على رفع جودة التدريب العملي للطلبة وانجاز البحوث.

ب- تجهيز القاعات الدراسية بوسائل تعليمية حديثة وتنظيم فعاليات وانشطة لا صافية توفر البيئة للأبداع.

ت- تنظيم المؤتمرات والندوات لجذب الجهات المستفيدة وعرض امكانيات القسم وعناصر الجذب للمستفيدين.

ث- متابعة الخريجين وتفعيل الية التغذية الراجعة من خلال التواصل الالكتروني وعقد ورش العمل والندوات للخريجين للاستفادة في تقييم فعالية البرنامج الاكاديمي والتدريبي.

4- منهجية نقاط الضعف والتهديدات: وهي حالة الانكماش ومن خلالها يعمل القسم في المحافظة على التوازن في الاداء الاداري والمالي من خلال:

أ- استنفار الجهود والانشطة التعليمية والبحثية نحو تحقيق اهداف القسم.

ب- زيادة فرص تقديم الخدمات الارشادية والاكاديمية للطلبة.

المحور الثاني : القيادة والتنظيم الاداري

القيادة:

يتم اختيار رئيس قسم علوم المحاصيل وفق التعليمات، بالترشح من قبل الاساتذة الراغبين من المؤهلين لإشغال المنصب وفق التعليمات وتعرض الاسماء وسيرتهم الذاتية على مجلس الكلية لاختيار المناسب لإشغال المنصب، وتحدد التعليمات فترة رئيس القسم سنتان قابلة للتמיד مرة واحدة، مما يسمح بتداول المناصب الادارية وتوفير الفرصة للدماء الشابة المساهمة في القيادة.

التنظيم الاداري:

الهيكل التنظيمي والاداري في القسم

يمثل القسم العلمي الوحدة الاساس في التعليم العالي ويرأس مجلس القسم رئيس القسم والذي يعين بقرار من رئيس الجامعة بتوصية من عميد الكلية. يعد مجلس القسم الجهة الاعلى صلاحية في القسم للتخطيط العلمي والاداري واتخاذ القرارات لتسيير شؤون القسم ومناقشة اليات التعليم والتعلم واتخاذ القرارات المناسبة، ويجري تكليف الاساتذة للعمل في مجلس القسم بموجب امر اداري يصدر عن عمادة الكلية بعد موافقة مجلس الكلية، **ملحق (1)** انموذج لمحضر اجتماع مجلس القسم ومناقشته المواضيع المدرجة في جدول الاعمال.

يؤدي مجلس القسم مهامه بموجب قانون وزارة التعليم العالي رقم 40 لسنة 1988 ويتولى المهام الاتية في القسم:

(1) مناقشة المناهج الدراسية ومفرداتها والكتب المنهجية او المساعدة واقتراح تعديلها في ضوء توصيات اعضاء الهيئة التدريسية.

(2) اقتراح حاجة القسم من اعضاء الهيئة التدريسية والفنيين والتوصية بدعوة الاساتذة الزائرين.

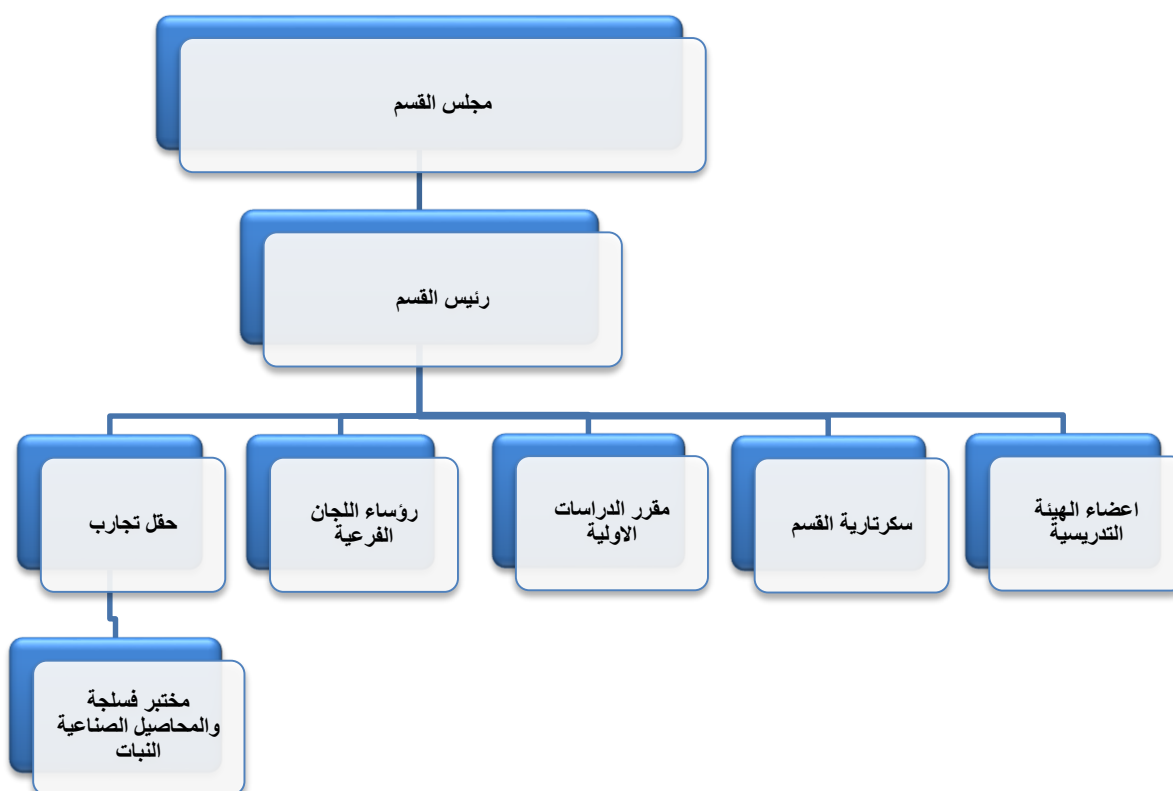
- (3) اقرار مشاريع البحوث العلمية المقدمة من اعضاء القسم، والتوصية بتعضيد البحوث العلمية والكتب المؤلفة والمترجمة والاهتمام بتوفير مستلزمات تنفيذ بحوث الطلبة.
- (4) تنفيذ قرارات مجلس الكلية.
- (5) تأليف اللجان التربوية والعلمية وفقا لحاجة القسم.
- (6) الاشراف على سير التدريس واساليب التدريس وتطويرها، ومتابعة قيام اعضاء الهيئة التدريسية والمنتسبين بواجباتهم.
- (7) متابعة التطورات العلمية والتقدم المتسارع للمعرفة والعلوم وتوجيه اعضاء الهيئة التدريسية لتحديث المناهج بما يجعلها مواكبة للتطورات العلمية اقليميا وعالميا.
- يتم تكليف رئيس القسم بإدارة القسم العلمي ورئاسة مجلس القسم واللجنة الامتحانية ولجنة الدراسات العليا في القسم، ويؤدي رئيس القسم العديد من المهام الاخرى بموجب صلاحياته فضلا عن الصلاحيات التي يخول بها من قبل مجلس الكلية وكما يأتي:
- (1) يقوم رئيس القسم بالعمل على تحقيق الرؤيا والرسالة والاهداف للكلية والجامعة.
- (2) يقوم رئيس القسم برئاسة مجلس القسم والاشراف على شؤونه وارسال محاضر اجتماعات مجلس القسم الى عميد الكلية.
- (3) تنفيذ قرارات مجلس الكلية ومجلس القسم .
- (4) العمل على رفع جودة الاداء في القسم على مستوى التعليم وانجاز الخطة البحثية.
- (5) المشاركة في اعداد الخطة الاستراتيجية للقسم ومتابعة تنفيذها سنويا، والاشراف على اعداد تقارير التقييم الذاتي وخطط تحسين الاداء.
- (6) الاشراف على سير العملية التعليمية في القسم، ومواظبة دوام الطلبة واجراء عمليات التقييم للطلبة بموجب القوانين والتعليمات النافذة.

الهيكلية:

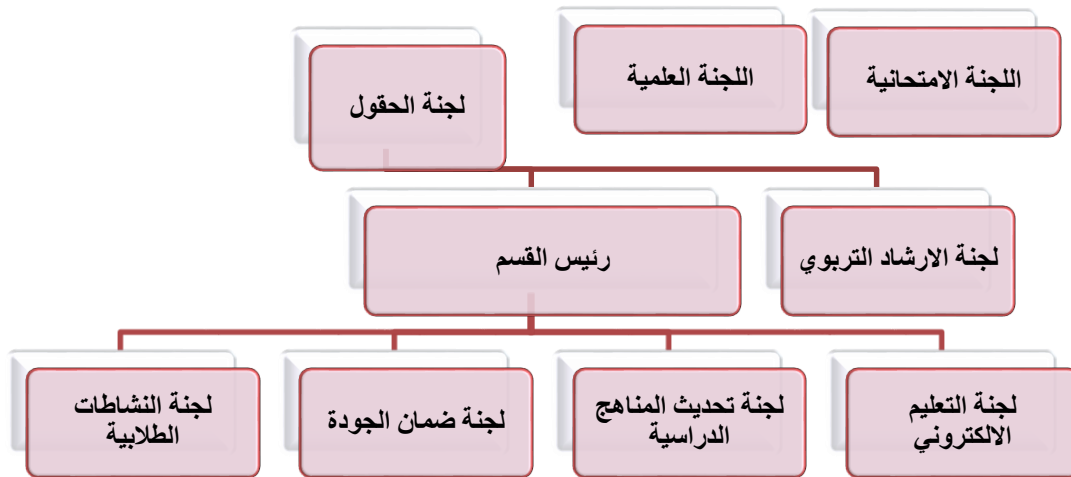
يتضمن الهيكل التنظيمي لقسم علوم المحاصيل الحقلية على مجلس القسم الذي يشمل رئيس القسم ومقرر الدراسات الاولية ومقرر الدراسات العليا واطباء الهيئة التدريسية ورؤساء اللجان الفرعية ومحطة الابحاث، ويوضح شكل (1) و(2) الهيكل التنظيمي وهيكلية اللجان في قسم علوم املاح الحقلية .

يتضمن الهيكل التنظيمي للقسم على اللجنة العلمية والتي تحقق عددا من الاجتماعات ويصدر عنها بعد كل اجتماع محضر رسمي الى رئاسة القسم العلمي ويجري المصادقة على المحضر في مجلس القسم، ملحق (2) انموذج لمحضر اجتماع اللجنة العلمية في قسم علوم المحاصيل الحقلية .

يضم القسم خمسة (انتاج المحاصيل الحقلية ، تربية ووراثة نبات و مكافحة ادغال و فسلفة محاصيل (في هذه الاختصاصات يتم وضع الخطط البحثية المتعلقة بها والمشاركة في مراجعة المقررات الدراسية وايجاد السبل من اجل تطويرها بما يتلائم مع المستجدات العلمية، ومن مسؤولية هذه الاختصاصات هي متابعة الخطط الخاصة بها على صعيد تنفيذ خطط البحوث الشخصية او بحوث تخرج طلبة المرحلة الرابعة وايضا متابعة المنشآت الخاصة بالاكثر والعمال المكلفين بادامتها كل حسب اختصاصه. من المهام التي يقوم بها منتسبو القسم التدريس والبحث العلمي اضافة الى استثمار جهود الطلبة في زراعة وادامة الاراضي المخصصة للقسم سواء كانت حدائق او مساحات مخصصة لزراعة الخضر واشجار الفاكهة او منشآت الاكثر.



شكل (1): الهيكل التنظيمي لقسم علوم المحاصيل الحقلية



شكل (2): هيكلية اللجان في قسم علوم املاصائل الحقلية

الادارة:

يتمثل الكادر الاداري والفني في قسم البستنة وهندسة الحدائق كما يأتي:

- 1- أ.د. عدنان حسين علي الوكاع (دكتوراه) (رئيس القسم)
- 2- أ.م.د. مروان سامي سعيد (دكتوراه) (مقرر القسم)

المحور الثالث: الموارد

أ. الموارد المادية والفنية

يعتمد القسم على الكلية والجامعة من حيث البنية التحتية المادية التي تؤهله لأداء المهام الاكاديمية على مستوى التعليم والتعلم وعلى الصعيد البحثي، وتتضمن الموارد المادية القاعات الدراسية ومتطلبات تهيئة البيئة التعليمية السليمة وبمساحات مناسبة تتلائم واستيعاب اعداد الطلبة في القسم وتجهيز القاعات التعليمية بأجهزة العرض والوسائل الالكترونية.

تضم بناية القسم على غرفة رئيس القسم والسكرتارية وغرفة مقرر القسم وغرف لجميع التدريسيين وثلاث قاعات دراسية ومختبرين . ان جميع الغرف والقاعات الدراسية والمختبرات مجهزة بالاثاث المكتبي واجهزة التكييف واجهزة اخرى تخدم هذه المنشآت، اما ما يخص خضوع منشآت القسم الى الصيانة والادامة فانها تعتمد على ميزانية الكلية بسبب عدم توفر ميزانية مستقلة للقسم وانما تعتمد على ميزانية الكلية وصلاحيه الصرف محصورة بالسيد عميد الكلية، الا ان القسم يقوم بحملات تطوعية من قبل الطلبة لاجراء بعض عمليات الصيانة والادامة منها:

- صيانة الكراسي الدراسية للطلبة
- تنظيف القاعات الدراسية والمختبرات
- تنظيف الحقل
- تبني التوعية الارشادية للطلبة لمنع الظواهر السلبية لدى الطلبة وتعزيز روح التعاون والابداع والشعور بالمسئولية والانتماء الوطني.

ب- الموارد البشرية:

يوجد في القسم (21) تدريسي بضمنهم (10) من حملة الدكتوراه و (13) ماجستير و في تخصصات مختلفة ، في القسم (2) بدرجة أستاذ و (7) بدرجة استاذ مساعد و (6) بدرجة مدرس و(6) بدرجة مدرس مساعد ، جدول (1)، وعلى اداريين اثنين واثنين من العاملين الفنيين في حقول القسم فقط، جدول (2). ان القسم يعاني من قلة عدد الفنيين والعمال إذ لا توجد صلاحية للقسم بالتوظيف وانما هي من صلاحية الجامعة. فيما يخص وحدات القسم فهي مناظرة للوحدات الموجودة في الكلية (قسم ضمان الجودة والبحث والتطوير والدراسات والتخطيط) وترتبط معها من خلال تشكيل لجان من التدريسيين لضمان الجودة والبحث والتطوير وغيرها من اللجان. تقوم الكلية بالتعاون مع بقية الاقسام العلمية ومنها قسم البستنة وهندسة الحدائق ضمن الخطة السنوية لوحدة التأهيل والتدريب والمتابعة باعداد ندوات ودورات تدريبية وورش عمل في كل فصل دراسي لجميع العاملين وفق احتياجاتهم وبما ينسجم مع رسالة القسم واحتياجات التدريس والتعلم، **ملحق (4)** يمثل نموذج لاحدى الدورات التدريبية لوحدة التأهيل والتدريب والمتابعة.

جدول (1): عدد اعضاء الهيئة التدريسية في القسم مصنف حسب الشهادة والالقب العلمية للعام 2020-2021.

| ت | اسم التدريسي | اللقب العلمي | الشهادة | التخصص العام | التخصص الدقيق |
|---|---------------------------|--------------|---------|--------------|-------------------|
| 1 | أ.د.عدنان حسين علي الوكاع | أستاذ | دكتوراه | محاصيل حقلية | مكافحة ادغال |
| 2 | أ.م.د. مروان سامي سعيد | أستاذ مساعد | دكتوراه | محاصيل حقلية | محاصيل علف |
| 3 | أ.د. رجا مجيد حميد | أستاذ | دكتوراه | محاصيل حقلية | فسلجه محاصيل |
| 4 | أ.م.د نزار سليمان علي | أستاذ مساعد | دكتوراه | محاصيل حقلية | تربية ووراثة نبات |
| 5 | أ.م.د احمد ياسين حسن | أستاذ مساعد | دكتوراه | محاصيل حقلية | نباتات طبية |
| 6 | م. د. نصر سالم حسن | مدرس | دكتوراه | مكائن زراعية | مكنة الات زراعية |
| 7 | م.د عمر علي احمد | مدرس | دكتوراه | محاصيل حقلية | فسلجة نباتات طبية |
| 8 | م.د. علي غيدان زيدان | مدرس | دكتوراه | اقتصاد زراعي | اقتصاد زراعي |

| | | | | | |
|----|---------------------------|-------------|---------|-----------------|--------------------|
| 9 | م.د عامر خالد احمد | مدرس | دكتوراه | مكائن زراعية | مكائن والآت زراعية |
| 10 | م.د ميادة محمد عبد اللطيف | مدرس | دكتوراه | عربي | سرديات |
| 11 | أ.م. علي حسين عبد | أستاذ مساعد | ماجستير | محاصيل حقلية | انتاج محاصيل |
| 12 | أ.م. وجدان جاسم محمد | أستاذ مساعد | ماجستير | طرائق تدريس | طرائق تدريس |
| 13 | أ.م. ظلال مهدي عبد القادر | أستاذ مساعد | ماجستير | تربية | غذاء وتغذية |
| 14 | أ.م. محمد نديم قاسم | أستاذ مساعد | ماجستير | وقاية نبات | امراض نبات |
| 15 | م. حسن علي مجيد | مدرس | ماجستير | محاصيل حقلية | تكنولوجيا بذور |
| 16 | م.م. احمد منفي احمد | مدرس مساعد | ماجستير | مكائن زراعية | مكائن والآت زراعية |
| 17 | م.م. عقيل ابراهيم مصطفى | مدرس مساعد | ماجستير | علوم حاسبات | برمجيات الحاسوب |
| 18 | م.م. نبيل ابراهيم محمد | مدرس مساعد | ماجستير | محاصيل حقلية | انتاج نباتي |
| 19 | م.م. هشام عبد الوهاب | مدرس مساعد | ماجستير | محاصيل حقلية | بيئة ادغال |
| 20 | م.م. مهنة عبد الله محمود | مدرس مساعد | ماجستير | اقتصاد زراعي | اقتصاد زراعي |
| 21 | م.م. فاطمة محمود حمه | مدرس مساعد | ماجستير | اعلام | اعلام /صحافة |
| 22 | م.م. عباس عبيد احمد | مدرس مساعد | ماجستير | علوم إسلامية | علوم قرءان |
| 23 | م.م. عثمان نصيف جاسم | مدرس مساعد | ماجستير | محاصيل حقلية | انتاج محاصيل |
| 24 | م.م. غفران حسين علي | مدرس مساعد | ماجستير | تربية علوم حياة | وراثة نبات |
| 25 | م.م. ايناس خلف عبد الرحيم | مدرس مساعد | ماجستير | محاصيل حقلية | بيئة محاصيل |
| 26 | محمد غزاي حسين | | موظف | | |
| 27 | سعد عبدالله حمود | | موظف | | |

ت- الموارد التقنية:

يضم القسم مختبرين (تحتوي على اجهزة مختبرية متنوعة تستخدم هذه المختبرات في اجراء التحليل الكيمائية والفيزيائية التي تتعلق باختصاصات القسم من قبل التدريسيين وطلبة المرحلة الرابعة فيما يتعلق ببحوث التخرج.. يمتلك القسم حقل يوفر المتطلبات الاساسية لتنفيذ الدروس العملية وبحوث تخرج طلبة المرحلة الرابعة فضلا عن تنفيذ الخطط البحثية لأساتذة القسم

ث- الموارد المالية:

يعتمد القسم على ميزانية الكلية وابوابها في تخصيص الموارد، إذ ان القسم لا يعد وحدة حسابية مستقلة.

المحور الرابع: اعضاء هيئة التدريس

يتم تعيين اعضاء هيئة التدريس في قسم علوم المحاصيل الحقلية ضمن سلسلة من الاجراءات الادارية في عمادة الكلية وجامعة ديالى، ويراعى في تعيين اعضاء هيئة التدريس حاجة القسم للاختصاصات العلمية والالقب العلمية والالتزام بالتعليمات الوزارية وفق قانون التعليم العالي رقم 40 لسنة 1988 وكما يأتي:

شروط التعيين لقب مدرس مساعد

- 1- يشترط في من يعين أو يمنح لقب مدرس مساعد أن يكون حائزاً على شهادة الماجستير أو ما يعادلها.
- 2- إذا لم يرق المدرس المساعد إلى مرتبة أعلى خلال ست سنوات من تاريخ تعيينه ينقل إلى خارج الوزارة.

شروط التعيين لقب مدرس

يشترط في من يعين أو يمنح مرتبة مدرس بموجب المادة السادسة والعشرون من قانون التعليم العالي توافر أحد الشرطين الآتيين :

- 1- أن يكون حائزاً على شهادة الدكتوراه معترف بها أو ما يعادلها علمياً أو أن يكون حائزاً على أعلى شهادة علمية أو فنية أو تقنية أو مهنية في الاختصاصات التي لا تمنح فيها شهادة دكتوراه ولا شهادة معادلة لها علمياً شريطة إن لا تقل مدة الدراسة للحصول على هذه الشهادة عن ثلاث سنوات بعد الشهادة الجامعية الأولية.
- 2- أن يكون مدرساً مساعداً في إحدى جامعات القطر أو المعاهد الفنية لمدة لا تقل عن ثلاث سنوات ونشر خلالها بحثيين قيميين في الأقل وقام بجهود تدريسية جيدة.

شروط التعيين لقب استاذ مساعد

يشترط في من يعين أو يمنح مرتبة استاذ مساعد ان يتوافر فيه أحد الشرطين المحددين في المادة السادسة والعشرين من قانون التعليم العالي وحصل على الترقية العلمية الى مرتبة استاذ مساعد وفق التعليمات النافذة للترقيات العلمية.

شروط التعيين لقب استاذ

يشترط في من يعين أو يمنح مرتبة الاستاذية ان يتوافر فيه أحد الشرطين المحددين في المادة السادسة والعشرين من قانون التعليم العالي وحصل على الترقية العلمية الى مرتبة استاذ وفق التعليمات النافذة للترقيات العلمية.

يضم القسم على عدد من التدريسيين الاكفاء من حملة لقب استاذ واستاذ مساعد ومدرس ومدرس مساعد (دكتوراه وماجستير). ان عدد الاساتذة واعضاء هيئة التدريس المؤهلين والمتفرغين للعمل كليا او جزئيا في القسم غير كافية بسبب تقاعد عدد من التدريسيين بمرتبة استاذ او استاذ مساعد في اختصاصات معينة مما ولد فراغا في بعض الاختصاصات في القسم. يلعب تبادل الخبرات والزيارات التي يقوم بها الكادر التدريسي الى الجامعات والكليات في خارج العراق دورا مساعدا في التنمية المهنية لهيئة التدريس، وهذه الحلقة مفقودة لدى الكلية الآن، والجامعة او الوزارة لا توفر فرص ايفاد الكادر التدريسي الى خارج العراق للغرض المذكور أعلاه، لذا على الجامعة والوزارة أن تعيد النظر في موقفها في هذا المجال وان تساهم بارسال التدريسيين الى خارج العراق للتعرف على احدث الوسائل التعليمية التي من شأنها النهوض بواقع التعليم في العراق ومواكبة الدول المتطورة.

يقوم القسم في نهاية السنة الدراسية باجراء تقييم لاداء اعضاء هيئة التدريس وفق التعليمات الوزارية من خلال استمارات معدة لهذا الغرض، ، تتضمن معايير واضحة ودقيقة لتقييم ادائهم منها التدريس الفعال وعمق المعرفة في مجال الاختصاص واستخدام طرائق التدريس المتنوعة وادارة وقت الحصة الدراسية واستخدام وسائل التقييم المناسبة والبحث العلمي والتأليف والنشر والترجمة والجوائز العلمية وبراءات الاختراع وانشطة خدمة المجتمع وغيرها من المعايير. ويتبع القسم التعليمات المحددة لساعات التدريس لاعضاء هيئة التدريس وفق الدرجات العلمية. كما يقوم القسم بتشجيع اعضاء هيئة التدريس على الترقية العلمية واجراء البحوث والنشر في المستويات العالمية (سكوبس وكلايفيت) والتشجيع على المشاركة بالتعليم المستمر من خلال اجراء الندوات العلمية والدورات التدريبية والورش والحلقات النقاشية،

المساهمات العلمية خارج الكلية

يساهم اعضاء الهيئة التدريسية في القسم في عدد من النشاطات العلمية مع الاقسام المناظرة في الكليات الأخرى بالإضافة الى إسهاماته العلمية داخل الكلية، وتتم المساهمة من خلال تلييتهم لدعوة الاقسام المناظرة للاشتراك في لجان مناقشة طلبية الدراسات العليا في كلياتهم ولجان الامتحان الشامل لطلبة الدكتوراه أو من خلال المشاركة الفاعلة في الندوات العلمية والمؤتمرات التي تقيمها تلك الكليات.

أما ما يخص المشاركة في المؤتمرات والندوات العلمية التي تقيمها الكليات الزراعية الأخرى فان متسبي القسم سباقون في المشاركة في تلك الأنشطة لما يمتلكوه من كفاءه وخبره في البحث العلمي. اما ما يخص مساهمات القسم في نشاطات الدوائر الحكومية من خارج وزارة التعليم العالي والبحث العلمي فان القسم يقوم في بعض الحالات بتقديم استشارات علمية لعدد من دوائر الدولة.

المحور الخامس : شؤون الطلبة

يشمل البرنامج الاكاديمي في قسم البستنة وهندسة الحدائق اجتياز الطالب المقررات الدراسية النظرية والعملية على مدى اربع سنوات، توزع على اربع مراحل دراسية وبنظام الكورسات، يدرس خلالها المقررات الدراسية لمتطلبات الجامعة والمقررات الدراسية للكلية على مستوى الاختصاص الزراعي العام، والمقررات الاساسية لقسم علوم املاصيل الحقلية لاختصاصات القسم، ويمنح المتخرج عن البرنامج الاكاديمي بعد اجتيازه متطلبات البرنامج بنجاح درجة البكالوريوس في العلوم الزراعية – علوم محاصيل حقلية

القبول والتسجيل

يتبع القسم انظمة وتعليمات القبول والتسجيل والانتقال والتحويل والعقوبات الانضباطية ونظام الامتحانات التي اقرتها الوزارة. تبنى خطة قبول الطلبة في القسم على اساس الطاقة الاستيعابية وعدد الكادر التدريسي وتوفير المستلزمات الدراسية وبناء على ما تقدم يطلب القسم الاعداد المحددة من الطلبة للالتحاق به، الا أن تحقيق العدد المطلوب يتأثر بعدة عوامل منها اعداد الطلبة المقبولين في الكلية الموزعين من خلال القبول المركزي في الوزارة، ورغبة الطالب في الاختصاص الذي يود اكمال دراسته فيه وكذلك تمسك الطلبة بالقبول في الكلية وعدم التسرب الى كليات التعليم الاهلي وخاصة الطلبة الميسورين ماديا. وللاسباب اعلاه فان اعداد طلبة الدراسات الاولية المنتحقين بالقسم يزيد او يقل عن خطة القبول. لا يوجد في القسم نماذج لاختبارات القبول والكفاءة لطلبة الدراسات الاولية وانما اعتماد القبول المركزي للطلبة. وتقوم وحدة التسجيل في الكلية باستقبال الطلبة الجدد وتوثيق المعلومات للطلبة وفق ملفات قياسية، **ملحق (8)**، وتدقيق الوثائق الرسمية التي يقدمها الطلبة، كما تقوم وحدة التسجيل بمتابعة انجازات الطلبة خلال سنوات الدراسة وفق التعليمات الوزارية والجامعية النافذة

تقوم وحدة التسجيل بإدامة ملفات الطلبة من حيث متابعة سلوك الطلبة سواء التزام الطالب بالدوام او ارتكابه لمخالفات الغياب، او ارتكابه المخالفات في السلوك مع الاساتذة او الطلبة وحصوله على العقوبات الانضباطية وفق التعليمات الوزارية الموضح جزء من موادها في ادناه: تعليمات انضباط الطلبة في مؤسسات وزارة التعليم العالي والبحث العلمي المنشورة في جريدة الوقائع العراقية | رقم العدد: 4034 | تاريخ: 2007/02/22 | عدد الصفحات: 4 | رقم الصفحة: 2 استناد استنادا الى احكام الفقرة 2 من المادة 37 والفقرة 2 من المادة 47 من قانون وزارة التعليم العالي والبحث العلمي رقم 40 لسنة 1988.

المادة 1: يلتزم الطالب بما يأتي:

- اولا – التقيد بالقوانين والانظمة الداخلية والتعليمات والاورام التي تصدرها وزارة التعليم العالي والبحث العلمي ومؤسساتها (الجامعة، الهيئة، الكلية، المعهد).
- ثانيا – عدم المساس بالمعتقدات الدينية او الوحدة الوطنية او المشاعر القومية بسوء او تعمد اثاره الفتن الطائفية او العرقية او الدينية فعلا او قولاً.
- ثالثا – عدم الاساءة الى سمعة الوزارة او مؤسساتها بالقول او الفعل داخلها او خارجها
- رابعا – تجنب كل ما يتنافى مع السلوك الجامعي من انضباط عال واحترام ادارة وهيئة التدريس والموظفين وعلاقات الزمالة والتعاون بين الطلبة.
- خامسا – السلوك المنضبط القويم الذي سيؤثر ايجابا عليه عند التعيين والترشيح للبعثات والزمالات الدراسية.
- سادسا – الامتناع عن اي عمل من شأنه الخلل بالنظام والطمأنينة والسكينة داخل الحرم الجامعي (الكلية او المعهد) او المشاركة فيه والتحريرض عليه او التستر على القائمين به.
- سابعا – المحافظة على المستلزمات الدراسية وممتلكات الجامعة او الهيئة او الكلية او المعهد .
- ثامنا – عدم الخلل بحسن سير الدراسة في الكلية او المعهد .
- تاسعا – التقيد بالزي الموحد المقرر للطلبة على ان تراعى خصوصية كل جامعة او هيئة على حدة.
- عاشرا – تجنب الدعوة الى قيام تنظيمات من شأنها تعميق التفرقة او ممارسة اي صنف من صنوف الاضطهاد السياسي او الديني او الاجتماعي .
- حادي عشر – تجنب الدعاية الي حزب او تنظيم سياسي او مجموعة عرقية او قومية او طائفية سواء كان ذلك في تعليق الصور واللافتات والملصقات او اقامة الندوات.
- ثاني عشر – عدم دعوة شخصيات حزبية للقاء محاضرات او اقامة ندوات حزبية او دينية دعائية داخل الحرم الجامعي حفاظا على الوحدة الوطنية.
- المادة 2: يعاقب الطالب بالتنبيه اذا ارتكب احدى المخالفات الآتية:
اولا- عدم التقيد بالزي الموحد المقرر في الجامعة او الهيئة.
- ثانيا – الاساءة الى علاقات الزمالة بين الطلبة او تجاوزه بالقول على احد الطلبة.
- المادة 3: يعاقب الطالب بالتنبيه اذا ارتكب احدى المخالفات الآتية:
اولا – فعال يستوجب المعاقبة بالتنبيه مع سبق معاقبته بعقوبة التنبيه.
- ثانيا – اخلاله بالنظام والطمأنينة والسكينة في الجامعة او الهيئة او الكلية او المعهد.
- المادة 4: يعاقب الطالب بالفصل لمدة 30 ثلاثون يوما اذا ارتكب احدى المخالفات الآتية:
اولا – فعلا يستوجب المعاقبة بالإنذار مع سبق معاقبته بعقوبة الإنذار.

ثانيا - تجاوزه بالقول على احد منتسبي الجامعة من غير اعضاء الهيئة التدريسية.
ثالثا - قيامه بالتشهير بأحد اعضاء الهيئة التدريسية بما يسيء اليه داخل الكلية او المعهد او خارجهما.

رابعا - قيامه بوضع الملصقات - داخل الحرم الجامعي - التي تخل بالنظام العام والاداب.
المادة 5: يعاقب الطالب بالفصل المؤقت من الجامعة لمدة لا تزيد على سنة دراسية واحدة اذا ارتكب احدى المخالفات الاتية:

اولا - اذا تكرر ارتكابه احد الافعال المنصوص عليها في المادة 4 من هذه التعليمات.
ثانيا - مارس او حرض على التكتلات الطائفية او العرقية او التجمعات السياسية او الحزبية داخل الحرم الجامعي.

اختبار الطلبة والتعليمات الامتحانية

يجري اختبار مدى استيعاب الطلبة للمقررات الدراسية باستخدام وسائل تقييم متنوعة منها الامتحانات التحريرية والشفهية، اختبار التطبيق العملي، تقديم التقارير العلمية. تتضمن الاختبارات التي يخضع لها الطالب اختبارين فصليين تحريرية، تقارير علمية، اختبارات سريعة، نشاطات صافية، تشكل مجملها السعي السنوي للمقرر ويحدد 40 % من الدرجة النهائية (ويقسم في الدروس التي تتضمن الجزء العملي بواقع 25 % للجزء النظري و15 % للجزء العملي)، ويشترك الطلبة بعد اكمالهم المقررات الدراسية بالامتحانات النهائية التي تشكل درجة 60 % من الدرجة النهائية.

تطبق التعليمات الامتحانية الوزارية رقم 134 لسنة 2000 وتعديلاتها، **ملحق (9)**، في تنظيم عمل اللجان الامتحانية ومعالجة حالات الطلبة المختلفة فضلا عن التعليمات الوزارية التي تصدر خلال العام الدراسي لمعالجة حالات مستجدة فرضتها الظروف المجتمعية والصحية في البلاد.

سجلات الدرجات للطلبة

يتم توثيق درجات الطلبة في الاستمارات والقوائم الرسمية وتسلم بعد مصادقتها من التدريسيين الى اللجنة الامتحانية في القسم والتي تقوم بدورها بتوثيق انجازات الطلبة في سجل الدرجات الاساس (الماسترشيت)، ويكون بالنسخة الورقية والنسخة الالكترونية حفاظا على حقوق الطلبة، وتعمل لجنة التدقيق على مراجعة عمل اللجنة الامتحانية في القسم لتجاوز حصول الاخطاء في النقل والتدوين.

استبيان آراء الطلبة في جودة التعليم واداء اعضاء هيئة التدريس

يقوم القسم بتوزيع استبانة الكترونية على الطلبة للوقوف على رأيهم في المواد الدراسية ومدى الاستفادة منها وتشخيص نقاط القوة والضعف في المقررات والقائمين على تدريسها ومحتوى الاستمارة معتمد من وزارة التعليم العالي والبحث العلمي، **ملحق (10)** يمثل نموذج لاستبيان الطلبة لبعض المواد الدراسية ومدرسيها، لغرض توثيق آراء الطلبة في المادة العلمية وجودة التعليم ورأي الطلبة في اعضاء هيئة التدريس. ان الفائدة من هذه الاستبيانات هي معرفة مدى استيعاب الطلبة للمواد الدراسية وكذلك للاستفادة من ملاحظاتهم في طريقة عرض المادة العلمية ودرجة تقبلهم لها، وقد يكون الاستبيان غير فعال في تغيير واقع الحال بسبب عدم جدية الطلبة في طرح آرائهم وكذلك قد تغطي النزعات العاطفية غير الواقعية على اجابات الطلبة بسبب تأثرهم بهذا التدريسي او ذاك او خوفهم من إبداء رأيهم الصريح خشية اطلاق التدريسين عليها واتخاذهم موقفا من الآراء المضادة على الرغم من خلو ورقة الاستبيان من الاسم، لهذا يجب ان يرتقي الطلبة في مستوى حرصهم ووعيهم عند ملأ الاستبانة للنهوض بواقع العملية التعليمية باعتبارهم الأساس فيها.

احصاءات الطلبة في قسم علوم امحاصيل الحقلية

يستقبل القسم العلمي الطلبة الجدد المقبولين في تخصص علوم امحاصيل الحقلية للالتحاق بالمرحلة الاولى، ويستمر الطلبة بعد نجاحهم الالتحاق في المراحل الدراسية اللاحقة لحين اكمالهم متطلبات التخرج من البرنامج الاكاديمي.

المحور السادس: الخدمات الطلابية

تعمل رئاسة قسم علوم المحاصيل الحقلية بالتنسيق مع عمادة الكلية على تقديم الدعم والاسناد طيلة فترة الدراسة وتوفير البيئة الملائمة للتعليم والتعلم، ومن اهم الخدمات التي يقدمها القسم للطلبة هي الارشاد التربوي لاهميته بجانب برامج التعليم والتعلم ولأنه يعمل على مساعدة الطالب على اكتشاف قدراته وإمكانياته الدراسية، ومعاونته في تصميم خطة دراسته واختياره المناسب، وتحقيقه لشروط متطلبات التخرج ومساعدته في التغلب على أية صعوبات قد تعترض مساره الدراسي، ومساعدته كذلك على التكيف مع بيئته الدراسية والاجتماعية والعلمية عن طريق إمداده بالمعلومات الكافية. يقوم القسم بتوزيع كتيب الدليل الارشادي للطلبة الجدد الذي تصدره الكلية كل عام دراسي على الطلبة المقبولين بالقسم، . لا توجد في القسم وحدة للارشاد التربوي والنفسي. الا ان القسم يقوم بتشكيل لجان الارشاد التربوي لكل مرحلة دراسية، إذ يعمل المرشدون التربويون على تعريف الطلبة بالقسم العلمي والرسالة والبرامج الدراسية وانواعها والمقررات والدرجات العلمية

والشهادات وتعريفهم باعضاء هيئة التدريس واعضاء مجلس القسم والتسجيل وقواعد منح الدرجات العلمية والانظمة الاكاديمية وكافة السياسات التي تهمهم، كما يقومون بالالتقاء بالطلبة والتعرف على احتياجاتهم والاستماع الى آرائهم والمشاكل التي تواجههم والعمل على حلها باسرع وقت ممكن من اجل اكمال دراستهم وتحقيق شروط تخرجهم.

إدارة نظام التعليم والتعلم في القسم

يعمل القسم على تبني المرونة في ادارة عملية التعليم والتعلم باستخدام تقنيات التعلم والتعليم الالكتروني في ظل ظروف جائحة كورونا وتدريب الطلبة وتنمية مهاراتهم في استخدام المنصات الالكترونية في عملية التعليم والتعلم وتقوية آلية التواصل الالكتروني بين التدريسيين والطلبة، فضلا عن توفير فرصة الانسجام الاجتماعي بين الطلبة من خلال تشكيل مجاميع الطلبة الالكترونية. ويوفر القسم العلمي فرصة الحصول على المصادر العلمية ورقيا من خلال توفير الكتب العلمية في وحدة التعليم المجانية، فضلا عن المصادر العلمية المتوفرة في مكتبة الكلية في اختصاص علوم البستنة وهندسة الحدائق.

تمثيل الطلبة

يقوم الطلبة باختيار ممثليهم بحرية للتواصل مع رئاسة القسم وعمادة الكلية لضمان ان يكون صوت الطلبة مسموعا وان يكون مشاركا في عملية التخطيط واتخاذ القرارات في القسم والكلية باعتبارهم الجهة المستفيدة من العملية التعليمية وتعزيزا لبناء تجربة التعلم للطلبة وبناء شخصيات قيادية فاعلة في المجتمع.

الخدمات الطلابية اللاصفية

يوفر القسم الفرصة للنشاطات الرياضية والثقافية اللاصفية من خلال الاشتراك في المسابقات الرياضية على مستوى الكلية والجامعة، فضلا عن تنظيم المهرجانات الثقافية والمعارض الفنية لفعاليات الطلبة التي تعمل على تنمية المواهب للطلبة وتشجيع حرية التعبير في الوسط الجامعي .

المحور السابع:

أ- البرامج الاكاديمية

يتضمن البرنامج الاكاديمي لقسم علوم المحاصيل الحقلية عدد من تصنيفات المقررات الدراسية شملت المقررات للمتطلبات الجامعية، مقررات المتطلبات لكليات الزراعة، المقررات في الاختصاصات العلمية في قسم علوم المحاصيل الحقلية ، ويؤهل اجتياز هذه المقررات على مدى اربع سنوات حصول الخريج على شهادة البكالوريوس في العلوم الزراعية – علوم المحاصيل الحقلية ان البرامج الدراسية والمقررات المتبعة في القسم والتي حددت معاييرها وانماطها اللجان القطاعية ترتبط ارتباطا وثيقا مع الفلسفة العامة للدولة ورؤية ورسالة واهداف القسم وحاجة الطلبة

والمجتمع وتنمية شخصية الطلبة. يسعى القسم دائماً الى تحسين واقعه التعليمي والبحثي، حيث تتم مراجعة دورية للمناهج الدراسية واجراء التعديلات عليها كلما تطلب الأمر ذلك. يعتمد التحديث في المناهج على المتغيرات التي تطرأ في الجوانب العلمية والعملية للعلوم المحاصيل، الا ان هذا التغيير يحصل بشكل محدود جدا وذلك لعدم وجود معطيات من حقل العمل يستند عليها القائم بالتغيير. ان عدم انخراط الخريجين في مجالات العمل الحكومي او الخاص يجعل اي تحديث في المناهج الدراسية غير واقعية لا سيما وان الاهداف التعليمية في القسم تسعى الى ضخ الكوادر المتخصصة الى العمل لسد حاجة السوق. ان تطوير المناهج بالشكل المعمول به حالياً يكون مجدياً اذا كان الهدف هو التعلم فقط، حيث ان البرامج الدراسية تواكب التطورات العلمية الحاصلة في العلوم ذات العلاقة. ان تطوير المناهج يتطلب مواكبة متواصلة للتطور الحاصل في البرامج الدراسية للأقسام المناظرة في الجامعات الاقليمية والعالمية لذلك يجب أن يكون لدى القسم اطلاع ودراية في طبيعة المواد الدراسية التي تلبى حاجة سوق العمل ومدى تغطيتها لمتطلبات الفعاليات الانتاجية والاكاديمية للجهات المستفيدة، ان إمام القسم بنواقص التعليم والتعلم لمخرجاته يعتبر عنصراً حاسماً في اية تعديلات او تغييرات يجريها على برامجها الدراسية لهذا يقوم القسم بمتابعة وتقويم اداء الخريجين من خلال استمارة خاصة تملأ من الجهات التي يعملون بها بعد تخرجهم،

ان اشراك التدريسيين في ندوات او ورش عمل داخل او خارج العراق في مجال الاسس المعتمدة في وضع البرنامج الدراسي وللمراحل كافة وكيفية ايجاد حالة من الترابط والتواصل بين المواد وحسب الصفوف الدراسية يعمل على تكامل الصورة لدى الخريج ويكون مستوعباً لكافة العلوم البستنية وقادر على الادارة الناجحة للعمل الذي سيكون له عند تعيينه في المؤسسات الحكومية او مؤسسات القطاع الخاص ذات العلاقة باختصاصه، وبذلك سيكون عنصراً فاعلاً في المساهمة بتطوير القطاع او الجهة التي يعمل فيها. ترتبط الدروس النظرية ارتباطاً وثيقاً بالدروس العملية، وتكمل مفردات كل منها الاخر. تنفذ الدروس العملية في الحقول كل حسب اختصاصه، فالمواد الدراسية ذات العلاقة باختصاص الخضر المكشوفة أو المحمية يتم تغطيتها في حقول الخضر والبيوت البلاستيكية، ومواد اختصاص الفاكهة في بستان الفاكهة ودروس اختصاص الزينة تعطي في منشآت التكاثر او القيام بجولات في حدائق القسم للتعرف على نباتات الزينة من حيث الوصف النباتي، وطرائق التكاثر والظروف البيئية المناسبة للنمو، وانواع وأصناف النباتات المزروعة.

ان امكانية توفير كافة مستلزمات الدروس العملية سواء كانت الحقلية او المختبرية ترتبط بميزانية الكلية ومدى توفير المال الكافي في ابواب الصرف المدرجة ضمن الميزانية، وقد يكون

ذلك عائقا في توفير كافة الاجهزة العلمية التي تتطلبها الدروس العملية المختبرية. توضح الجداول 7 و 8 و 9 و 10 المنهاج الدراسي لقسم البستنة وهندسة الحدائق للمراحل الدراسية الاربعة (الدراسات الاولية)،

جدول (7): المنهاج الدراسي للدراسات الالوية المرحلة الالوية

| المرحلة الالوية | | | | | | | |
|-----------------|-------------|------|-----------------------|---------------|-------------|------|----------------------------|
| الفصل الربيعي | | | | الفصل الخريفي | | | |
| الوحدات | عدد الساعات | | المادة | الوحدات | عدد الساعات | | المادة |
| | عملي | نظري | | | عملي | نظري | |
| 3.5 | 3 | 2 | كيمياء حيوية | 3.5 | 3 | 2 | كيمياء عضوية |
| 3.5 | - | 3 | مبادئ اقتصاد زراعي | 3.5 | 3 | 2 | نبات عام |
| 3.5 | - | 3 | رياضيات | 2 | 3 | 1 | مساحة مستوية |
| 3.5 | 3 | 2 | مبادئ علم التربة | 3.5 | 3 | 2 | مبادئ محاصيل حقلية |
| 3.5 | 3 | 2 | مبادئ انتاج حيواني | 1.5 | 3 | - | رسم هندسي |
| 1 | - | 1 | لغة انكليزية تخصصية 2 | 1 | - | 1 | حقوق انسان والحريات العامة |
| 1 | 3 | - | تطبيقات في الحاسوب 2 | 1 | - | 1 | لغة انكليزية تخصصية 1 |
| | 15 | 12 | المجموع | | 12 | 10 | المجموع |
| المرحلة الثانية | | | | | | | |
| الفصل الربيعي | | | | الفصل الخريفي | | | |
| الوحدات | عدد الساعات | | المادة | الوحدات | عدد الساعات | | المادة |
| | عملي | نظري | | | عملي | نظري | |
| 3.5 | 3 | 2 | ادارة مزارع | 3.5 | 3 | 2 | مبادئ علم البستنة |
| 3.5 | 3 | 2 | محاصيل زيتية وسكرية | 3.5 | 3 | 2 | مكائن واللات زراعية |
| 3.5 | 3 | 2 | مبادئ احصاء | 2 | - | 2 | مبادئ ارشاد زراعي |
| 3.5 | 3 | 2 | بيئة نبات | 3.5 | 3 | 2 | مبادئ صناعات غذائية |
| 3.5 | 3 | 2 | مبادئ احياء مجهرية | 3.5 | 3 | 2 | خصوبة تربة واسمدة |
| 3.5 | 3 | 2 | ري وبزل | 3.5 | 3 | 2 | تصنيف نبات |
| 1 | - | 1 | حرية وديمقراطية | 1 | 3 | - | تطبيقات في الحاسوب 2 |
| | 18 | 13 | المجموع | | 18 | 12 | المجموع |
| المرحلة الثالثة | | | | | | | |
| الفصل الربيعي | | | | الفصل الخريفي | | | |
| الوحدات | عدد الساعات | | المادة | الوحدات | عدد الساعات | | المادة |
| | عملي | نظري | | | عملي | نظري | |
| 3.5 | 3 | 2 | محاصيل الياق | 3.5 | 3 | 2 | وراثة |
| 3.5 | 3 | 2 | محاصيل حبوب | 3.5 | 3 | 2 | تصميم وتحليل التجارب |
| 3.5 | 3 | 2 | محاصيل بقول | 3.5 | 3 | 2 | مكثنة محاصيل حقلية |
| 3.5 | 3 | 2 | امراض محاصيل حقلية | 3.5 | 3 | 2 | حشرات محاصيل حقلية |
| 3.5 | 3 | 2 | تربية نحل | 3.5 | 3 | 2 | استصلاح اراضي |
| 1 | 3 | - | تطبيقات في الحاسوب 3 | 3.5 | 3 | 2 | محاصيل علف |
| 3.5 | 3 | 2 | تكنولوجيا البذور | | | | |
| | 21 | 12 | المجموع | | 18 | 12 | المجموع |
| المرحلة الرابعة | | | | | | | |
| الفصل الربيعي | | | | الفصل الخريفي | | | |
| الوحدات | عدد الساعات | | المادة | الوحدات | عدد الساعات | | المادة |
| | عملي | نظري | | | عملي | نظري | |
| 3.5 | 3 | 2 | تربية نبات | 3.5 | 3 | 2 | نباتات عقاقير |
| 3.5 | 3 | 2 | منظمات نمو | 3.5 | 3 | 2 | فسلجة نبات |
| 3.5 | 3 | 2 | مكافحة ادغال | 3.5 | 3 | 2 | حياتية ادغال |
| 3.5 | 3 | 2 | ادارة مراعي | 3.5 | 3 | 2 | ادارة محاصيل حقلية |
| 3.5 | 3 | 2 | اجهاد بيئي | 3.5 | 3 | 2 | استزراع اراضي |
| 1 | - | 1 | حلقات دراسية | 3.5 | - | 3 | وراثة جزئية |
| 1 | 3 | - | مشروع بحث تخرج | 1 | 3 | - | مشروع بحث تخرج |
| | 18 | 11 | المجموع | | 18 | 13 | المجموع |

ب- طرائق التدريس ومصادر التعلم

ان الوسائط التعليمية المستخدمة في القسم ترتبط باهدافه والمحتوى التعليمي وتثير حواس المتعلمين، كما ان طرائق التدريس التي يتبعها اعضاء هيئة التدريس تكون متنوعة لما يملكونه من قدرة على القاء المحاضرات وعرض المعلومات واستخدام الوسائل التعليمية في المحاضرة واشراك الطلاب بالاعمال الصفية وتقديم التغذية الراجعة واتباع وسائل تقييم مختلفة للطلبة لمعرفة مدى استيعابهم للمقرر الدراسي. من الوسائل الحديثة المتبعة في تطوير مستوى التعلم والتعليم:

1- العصف الذهني

2- استراتيجية التفكير حسب قدرة الطالب مثال (اذا استطاع الطالب ان يتعلم خصائص التربة الملحية يكتسب مهارة في الربط بين صفات التربة الملحية المظهرية ونوع الأملاح السائدة فيها وتحديد خصائصها الكيميائية والفيزيائية).

3- استراتيجية التفكير الناقد في التعلم Critical Thinking وهي مصطلح يرمز لاعلى مستويات التفكير والتي تهدف الى طرح مشكلة ما ثم تحليلها منطقياً للوصول الى الحل المطلوب. ويمكن تنفيذها باتباع الوسائل الآتية:

1- الشرح والتوضيح.

2- طريقة المحاضرة.

3- المجميع الطلابية.

4- الدروس العملية في المختبر.

5- الرحلات العلمية.

6- الاختبارات التقويمية وتشمل:

أ- الاختبارات النظرية.

ب- الاختبارات العملية.

ت- التقارير والدراسات.

وتأتي قدرة التدريسي على القيام بهذه المهام من خلال اشتراك كل تدريسي بدورات طرائق التدريس واختبارات صلاحية التدريس التي تقيمها الجامعة عند تعيينهم في القسم، ملحق (13). كما يقوم القسم بتنظيم الدورات التدريبية وورش العمل المختلفة والتي تتعلق بهذا الجانب. يتوفر في القسم عدد من المختبرات تحتوي على عدد من الاجهزة المختبرية تلبي قسم من احتياجات الدروس العملية والابحاث العلمية، ويضم القسم قاعات دراسية تتلائم مع اعداد الطلبة وذات بيئة مناسبة من تهوية وضاءة واجهزة تكييف، كما يوجد بالقسم مكتبة مجهزة باماكن مريحة للجلوس

وعدد من الكتب العلمية والرسائل والاطاريح الجامعية تمكن الطلبة والتدريسيين من الحصول على المعلومات التي تتعلق بدراساتهم وابحاثهم العلمية.

بعد ظهور جائحة كورونا اتبع القسم اقرار الوزارة لبرنامج العمل للسنة الدراسية 2020-2021 فيما يتعلق بالدراسات الاولية والعليا والتي اعتمدت التعليم المدمج اساسا للتعليم، إذ تكون الدروس النظرية الكترونيا والدروس العملية حضوريا وبمجاميع صغيرة وليومين او ثلاثة ايام في الاسبوع فقط مع تأمين سلامة المنتسبين كافة من خلال تطبيق شروط لجنة الصحة والسلامة من حيث التباعد وارتداء الكمامات والكفوف ومواد التعقيم والتعفير واخرى تؤمن السلامة المهنية. قام القسم بتشكيل لجنة فرعية للتعليم الالكتروني المدمج ترتبط بلجنة التعليم الالكتروني المدمج المركزية للكلية، تضم رئيس القسم (رئيسا) وعضوية كل من مقرر القسم للدراسات الاولية الذي يقوم بمهمة فتح حسابات للطلبة والتدريسيين وكتابة التقارير الشهرية لمراحل سير عملية التعليم الالكتروني المدمج ومسؤول ضمان الجودة بالقسم ومهمته العمل على ترسيخ الجودة في التعليم الالكتروني وأحد التدريسيين ممن لهم المام بالتعليم الالكتروني. اتبع جميع اعضاء الهيئة التدريسية في القسم هذا النظام من التعليم من خلال منصة التعليم الالكتروني Google classroom، وعملوا على الارشفة الالكترونية للمحاضرات الالكترونية الورقية والفيديوية والصوتية وتحميلها على منصة التعليم الالكتروني المعتمدة من قبل الجامعة وللراحل الدراسية كافة وذلك لتمكين الطلبة والقسم والكلية من الرجوع اليها عند الحاجة. كما شارك عدد من التدريسيين بورش العمل والدورات التدريبية التي اقامتها الوزارة والتي تخص التعليم المدمج، ويبين جدول (15) منهاج دورة التدريب الاحترافي للتعليم الالكتروني المدمج التي اقامتها الوزارة لجامعة ديالى باشراف مباشر من قبل الفريق الوزاري للتعليم الالكتروني المدمج والتي شارك فيها تدريسيي القسم، فضلا عن اقامة القسم عدد من ورش العمل والدورات لتدريب التدريسيين والطلبة على كيفية انشاء الصفوف الالكترونية والانضمام لها وكيفية الفاء المحاضرات وعمل المحاضرات الفيديوية وتنزيل المقرر الدراسي في الصفوف وأداء الاختبارات الالكترونية واعتماد التقييم الالكتروني (الاسئلة متعددة الانواع، التقارير، الانشطة والواجبات البيئية والفروض وغيرها)، كما قام القسم بتنظيم جداول الكترونية بالايام والتواريخ للمحاضرات النظرية واعلانه للتدريسيين والطلبة، وكان للقسم تواصل مستمر ودقيق بمتابعة اساتذة المواد الدراسية ببث المحاضرات الفيديوية او الصوتية للطلبة في الصفوف وذلك من خلال اضافة رئيس القسم او المقرر كمعلم ثاني في الصف الالكتروني لمتابعة آلية سير المحاضرة الالكترونية والوقوف على المشاكل التي تواجهها.

المحور الثامن: البحث العلمي

يعتمد قسم المحاصيل الية في تسجيل البحوث العلمية ضمن الخطة البحثية للهيئة التدريسية، وتتضمن تقديم عضو الهيئة التدريسية طلب تسجيل خطة البحث الى اللجنة العلمية في القسم وفق استمارة معدة لهذا الغرض، ويجري مناقشة خطة البحث المقترحة وابداء الملاحظات او اعتمادها والتوصية بتنفيذ البحث وتسجيله ضمن الخطة البحثية للقسم.

تواجه حركة البحث العلمي في القسم مجموعة من المعوقات التي لا تسمح بالارتقاء به كما ونوعاً، منها عدم وجود دعم مالي للبحوث، لهذا فان على القائمين بالبحث تحمل كافة نفقاته التي بمجموعها قد تصل الى مبالغ لا يستهان بها، كما أن على الباحث القيام بكافة خطوات البحث بمفرده دون مساعدة خاصة بالنسبة الى الجوانب الحقلية بما يشكل عبئاً إضافياً، فضلاً عن تحمله تكاليف الطبع والنشر التي تصاعدت في الآونة الأخيرة في معظم المجالات العلمية سواء المحلية أو العربية أو الاجنبية. وعلى الرغم من ان الدعم المالي مفقود بالنسبة لطلبة الدراسات العليا، الا أن الطالب عليه أن يحتمل ذلك لان تنفيذ خطته البحثية جزء من متطلبات الحصول على الشهادة، لهذا فان رصيد التدريسين المشرفين على طلبة الدراسات العليا يرتفع نتيجة للبحوث التي ينشرها طلبتهم والتي تكون اسمائهم مشاركة فيها. كما أن الهدف من انجاز البحوث يكون اما لجمع الرصيد الكافي منها لطلب الترقية العلمية او للحصول على شهادة. أن الفائدة العلمية للبحوث تأتي من خلال تطبيقها بعد أنجازها والاستفادة من النتائج التي تتوصل اليها على أن يسبق ذلك تشخيص للمشاكل التي يعاني منها حقل العمل ووضع الحلول لها من خلال البرنامج البحثي. كما ان عدم وجود حوافز مشجعة من شأنه أن يساهم في ابطاء حركة البحث العلمي، وللنهوض بواقع البحث العلمي في القسم لابد من تجاوز كافة العقبات التي تطرقنا اليها وكذلك يجب أن يفسح المجال بشكل اوسع للتدريسين للتفرغ البحثي داخل وخارج العراق للاطلاع على المستجدات العلمية في مجال الاختصاص.

ومجلات عالمية غير مصنفة وعربية ومحلية.

المحور التاسع: خدمة المجتمع

في مجال خدمة المجتمع ساهم القسم بشكل فاعل وعلى مدى خمس سنوات 2016-2021 في رفد مشروع زراعة المليون شجرة/ دائرة البحث والتطوير/ الحاضنة التكنولوجية بزراعة بذور بعض انواع الاشجار في اوعية خاصة ومراعاتها لحين الانبات،

المحور العاشر: التقويم

يبنى التقويم على اجراء الاختبارات النظرية والعملية والتقارير. يتبع القسم في نظام الامتحانات التعليمات الوزارية النافذة رقم 134 لسنة 2000 مع تعديلاته التي تشمل التعديل الاول رقم 149 لسنة 2002 والتعديل الثاني رقم 153 لسنة 2003 والتعديل الثالث رقم 154 لسنة 2004. نظام الامتحانات في القسم فصلي (ربيعي وخريفي) يجري بدورين اول وثاني ويكون التقويم بواقع سعي سنوي (40%) و امتحان نهائي (60%) للمواد التي تتضمن نظري وعملي، وسعي سنوي (50%) و امتحان نهائي (50%) للمواد النظرية فقط والذي يعلن للطلبة قبل عدة ايام من بدأ الامتحانات النهائية بعد مصادقة رئيس القسم. توضع الأسئلة الامتحانية من قبل مدرسي المواد على أن تكون شاملة للمفردات التي يغطيها التدريسي خلال الفصل الدراسي، كما يحرص التدريسي على تنوع أنماط الاسئلة بناءا على التعليمات المركزية التي تنص على ان تحتوي أسئلة امتحانات طلبة الدراسات الاولية على ترك لا تقل نسبته عن 20% من مجموع الاسئلة الموضوعه. اما بالنسبة إلى أسئلة طلبة الدراسات العليا فيجب الإجابة عليها جميعها وبدون ترك، يمثل انموذج لأسئلة الدراسات الاولية والعليا. يقدم التدريسي لطلبة الدراسات الاولية ثلاثة نماذج من الأسئلة قبل بدء الامتحانات النهائية للفصل الدراسي وتسلم الى اللجنة الامتحانية التي يسميها القسم. ثم يكلف بمتابعة مضاعفة عدد الاسئلة وحسب عدد الطلبة الذين سيؤدون الامتحان، ويحفظ النموذجين الاخرين لدى اللجنة، إذ تختار احدهما لتكون اسئلة الدور الثاني والنسخة الأخيرة تودع كبنك للأسئلة يحتفظ بها القسم وقد يستخدمها عند الحاجة في حالة السماح للطلبة بأداء الامتحان للدور الثالث وذلك يعتمد على ما ستقرره الجهات العليا في الوزارة. بعد أداء الطلبة الامتحانات تقوم اللجنة الامتحانية برفع الأسماء من دفاتر الامتحان وتسلمها إلى التدريسي لغرض التصحيح وذلك ضمانا لتحقيق العدالة وعدم الانحياز لأي من الطلبة. يقوم القسم من خلال مجلسه بمناقشة نتائج الطلبة للعام السابق لتحديد وتحليل المشكلات التي تعوق تنفيذ البرنامج واقتراح الحلول ووضع احصائية عن المخرجات الطلابية في مختلف انواع البرامج ونسب النجاح في المواد الدراسية المختلفة والمستويات الدراسية، فضلا عن نسب الرسوب والفصل والتأجيل والرسوب بالغياب والمواد الدراسية.

المحور الحادي عشر: الاخلاقيات الجامعية

يتبع قسم علوم المحاصيل الحقلية الشفافية في جميع التعاملات سواء بين الملاك التدريسي او بين التدريسيين والطلبة، ويوفر القسم العلمي الحقوق الكاملة للطلبة في التحقق من المعلومات سواء في نتائج الاختبارات او الفقرات الاخرى التي تخص الطلبة كما ينظر القسم العلمي في اعتراضات الطلبة وفق القوانين والتعليمات النافذة مع مراعاة الظروف الاستثنائية التي تمر بها البلاد في ظل

التحديات الصحية لجائحة كورونا. يسعى قسم البستنة وهندسة الحدائق الى تنفيذ دوره التربوي في غرس مفاهيم العدالة والقيم الاخلاقية السامية بين الطلبة كجزء من مسيرة البناء التي يعتمدها القسم العلمي في بناء شخصية الطالب وتأهيله ليصبح عنصرا ايجابيا في بناء المجتمع في مجال اختصاصه من خلال سلوك الاخلاص في العمل والنزاهة المهنية.

استمارة تقييم أداء أعضاء الهيئة التدريسية للعلم الدراسي ٢٠ / ٢٠
ملاحظة: يرجى مراجعة دليل الاستمارة للاطلاع على كيفية ملئها

البيانات الرئيسية :

الاسم الرباعي واللقب :

الجهة :

الكلية المعهد المركز :

القسم أو الفرع العلمي الوحدة :

رمز التدريسي : جامعة : كلية : معهد :

الشهادة الحاصل عليها : تاريخ الحصول عليها : الجهة المانحة :

الاختصاص العام : الاختصاص النقيض :

اللقب العلمي : تاريخ الحصول عليه : الجهة المانحة :

البريد الإلكتروني : رقم الموبايل :

توقيع صاحب العلاقة حول صحة المعلومات اعلان:

المحور الأول : التدريس (٤٠%) يملئ من قبل اللجنة العلمية

| ت | المقررات | الدرجة القصوى | الدرجة المعطاة |
|---|--|---------------|----------------|
| ١ | المقررات التي قام بتدريسها | ٢٠ | |
| ٢ | إدارة الصف والعلاقة مع الطلبة وإثراء دافعيتهم | ٢٠ | |
| ٣ | طرائق التدريس والوسائل الحديثة في إيصال المعلومات والمعارف والمهارات | ٢٠ | |
| ٤ | الأساليب المستعملة في تقييم الطلبة | ٢٠ | |
| ٥ | وصف المقرر الدراسي وتحديثه | ٢٠ | |
| | الدرجة النهائية | | |

المحور الثاني: النشاط العلمي والبحثي ٤٠ % يملئ من قبل اللجنة العلمية بعد ان تقدم الوثائق من قبل صاحب العلاقة

| ت | العبارات | الدرجة القصوى | الدرجة المعطاة |
|-----------------|--|---------------|----------------|
| ١ | التصنيف والبحوث العلمية | ٤٠ | |
| ٢ | المشاركة في المؤتمرات العلمية أو الندوات أو الندوات الصربية | ٢٠ | |
| ٣ | المساهمة في خدمة المؤسسات العلمية أو الوزارات الأخرى أو المجتمع | ١٥ | |
| ٤ | المشاركة في التطعيم المستمر والحلقات العلمية والثقافية والمستمر . | ١٥ | |
| ٥ | المشاركة في الزيارات الميدانية والحقلية أو إجراء اختبارات أو تحليلات معملية أو مختبرية | ١٠ | |
| الدرجات المضافة | الإشراف على بحوث الدراسات العليا والأولية | ١٥ | |
| | الدرجات النهائية | | |

المحور الثالث: الجانب التربوي والتكليفات الأخرى ٢٠ %

تملي العبارات (٣،٢) (من قبل رئيس القسم حصراً)
والعبارات (١ ، ٤ ، ٥) (من قبل صاحب العلاقة المشمول بالتقييم) بعد توقيعها

| ت | العبارات | الدرجة القصوى | الدرجة المعطاة |
|---|---|---------------|----------------|
| ١ | المشاركة في اللجان الدائمة والمؤقتة داخل وزارة التعليم العلمي والبحث العلمي | ٣٠ | |
| ٢ | الالتزام الوظيفي | ٢٠ | |
| ٣ | المهارات الأرشادية | ١٥ | |
| ٤ | كتب الشكر والتقدير أو الشهادات التقديرية خلال عام التقييم . | ٢٠ | |
| ٥ | مساهمته في الأعمال التطوعية داخل الجامعة | ١٥ | |
| | الدرجة النهائية | | |

المحور الرابع : مواطن القوة المذكورة حصراً ضمن دليل الاستمارة (تملي من قبل المسؤول المباشر) مع التوثيق إن وجدت

| ت | مواطن القوة العلمية | الدرجة المعطاة |
|---|---|----------------|
| ١ | براءات الاختراع أو الجوائز | ٣ |
| ٢ | امتلاك التدريسي لمعامل هيرش h- index أو Score في بوابات البحث (الخط الأثني لمعامل هيرش أو ال score هو الحد) | ٣ |
| ٣ | أعضاء الأرباط لعب و وحدات ضمان الجودة | ٥ |
| | على ان لا تتجاوز الدرجة القصوى (١ درجات) | |

المحور الخامس : العقوبات (خصم الدرجات) تملي من قبل المسؤول المباشر

| ت | الاعقاب (تخصم الدرجة حسب الآتي) | الدرجة التي تخصم |
|---|---------------------------------|------------------|
| ١ | لفت نظر | تخصم (٣) درجات |
| ٢ | الإذعان | تخصم (٥) درجات |
| ٣ | قطع الراتب | تخصم (٧) درجات |
| ٤ | التوبيخ | تخصم (١١) درجة |
| ٥ | إنعاص الراتب | تخصم (١٣) درجة |
| ٦ | تنزيل الدرجة | تخصم (١٥) درجة |
| ٧ | المجموع | |

النتائج النهائية للتقييم :

| ت | المحاور | الدرجة الحاصل عليها من المحور | وزن المحور | الدرجة حسب الوزن |
|--------------------------------|----------------------------------|-------------------------------|-------------------|------------------|
| ١ | التعريف | | %٤٠ | |
| ٢ | النشاط العلمي والبحثي | | %٤٠ | |
| ٣ | الجانب التربوي والتكليفات الأخرى | | %٢٠ | |
| ٤ | مواطن القوة | | | |
| ٥ | مجموع المحاور الثلاثة | | %١٠٠ | |
| ٦ | خصم درجات العيوب | تخصم بالكامل بدون وزن | | |
| مجموع الدرجات النهائية للتقييم | | مجموع الدرجة كتابة | مجموع الدرجة رقما | |

| التقدير النهائي للتقييم | | | | |
|-------------------------|-----------------|-------------|-------------------|--|
| امتياز (١٠ فأكثر) | جيد جدا (٨٠-٨٩) | جيد (٧٠-٧٩) | ضعيف (أقل من ٧٠) | |

| رأي المسؤول المباشر |
|---------------------|
| |
| |

| رأي المسؤول الأعلى |
|--------------------|
| |
| |

| مقدار التحسن الذي طرأ منذ آخر تقييم | | | |
|--|-----|-------|--|
| جيد جدا | جيد | متوسط | |
| التوصيات العامة لتطوير القدرات والمهارات العلمية للتدريس | | | |
| | | | |
| | | | |

التوقيع : _____

اسم عميد الكلية (المعهد) :

التاريخ : _____

التوقيع : _____

اسم رئيس القسم :

التاريخ : _____

| |
|---------------------|
| مصافحة رئيس الجامعة |
|---------------------|

انموذج لاستمارات معلومات الطالب واختيار القسم العلمي.



أستمارة معلومات الطالب

| | | | | | |
|--------------------------------|----------|--------------|----------------------|----|--|
| اسم الطالب باللغة الإنكليزية | | | | | |
| اسم | اسم الاب | اسم الجد | اسم الرابع | | |
| اسم الطالب باللغة العربية | | | | | |
| اسم | اسم الاب | اسم الجد | اسم الرابع | | |
| معلومات تفصيليه عن الطالب | | | | | |
| اسم ولي امر الطالب | | | | | |
| مكان عمل ولي امر الطالب | | | | | |
| الحالة الاجتماعية للطالب | | متزوج | اعزب | | |
| جنسية الطالب | | القومية | الديانة | | |
| معلومات الأحوال المدنية للطالب | | | | | |
| تاريخ الولادة | | / / | | 19 | |
| مستطراسم الاب | | اسم المختار | | | |
| رقم شهادة الجنسية | | تاريخ اصداها | جهة الاصدار | | |
| رقم الجنسية | | تاريخ اصداها | جهة الاصدار | | |
| معلومات متفرقة | | | | | |
| اسم الاعلادية | | الفرع | سنة التخرج | | |
| | | المجموع | الدور | | |
| العنوان الدائم للطالب | | | | | |
| رقم موبيل الطالب | | | | | |
| العراقى | | وافد | | | |
| تملاء من قبل شعبة التسجيل | | | | | |
| القسم المنسب اليه الطالب | | المرحلة | سنة القبول في الكلية | | |
| | | | | | |

توقيع الطالب :

أستمارة أختيار القسم

أسم الطالب الرياعي واللقب :

المجموع التنافسي :

أقسام الكلية :

١ . علوم المحاصيل الحقلية

٢ . الثروة الحيوانية

٣ . علوم التربة والموارد المائية

٤ . البستنة وهندسة الحدائق

القسم الذي ترغب اكمال دراستك فيه :

| الاختيار الاول | الاختيار الثاني | الاختيار الثالث | الاختيار الرابع |
|----------------|-----------------|-----------------|-----------------|
| | | | |

- ملاحظة:

تملأ جميع الاختيارات اعلاه من قبل الطالب حصرا وحسب رغبته.

التوقيع:-

اسم الطالب:-

التاريخ:-

ملحق (9): التعليمات الامتحانية الوزارية رقم 134 لسنة 2000 وتعديلاتها.

ملحق ١: التعليمات الامتحانية رقم ١٣٤ لسنة ٢٠٠٠ وتعديلاتها

مادة ١: تسري هذه التعليمات على الجامعات وهيئة المعاهد الفنية والكليات والمعاهد التابعة لكل منها.

مادة ٢:

اولا- يحدد مجلس الكلية أو مجلس المعهد باقتراح من مجلس القسم أو الفرع في الكلية التي لا توجد فيها أقسام عدد إمتحانات السعي ونوعها وكيفية إجرائها واحتساب نسبها على ألا تقل درجة السعي عن (٣٠%) ثلاثين من المئة ولا تزيد على (٥٠%) خمسين من المئة من الدرجة النهائية عدا المواضيع ذات الطبيعة العملية والتطبيقية فيترك تحديد نسبها لمجلس الجامعة أو مجلس هيئة المعاهد الفنية.

ثانيا- تكون الإمتحانات النهائية في الصفوف المنتهية لكليات الطب شاملة لبعض المواضيع التي يحددها مجلس الكلية ويحتسب السعي السنوي لمواضيع الصف السادس في الكليات الطبية بنسبة (٢٠%) عشرين من المئة من الدرجة النهائية.

مادة ٣

اولا- يكون الإمتحان النهائي الفصلي أو السنوي للدورين الأول والثاني سريا في جميع المواضيع.

ثانيا- يتضمن الإمتحان الفصلي أو السنوي مفردات المواضيع المقررة خلال الفصل أو السنة على ألا تقل مدة الدراسة للدروس الفصلية عن (١٥) خمسة عشر أسبوعا والدروس السنوية عن (٣٠) ثلاثين أسبوعا ولا تدخل ضمن ذلك أيام الإمتحانات النهائية والعطل الدراسية.

مادة ٤

يلتزم عضو الهيئة التدريسية ببرمجة مفردات المواضيع التي يدرسها مع توزيع الدرجات على السعي السنوي و الإمتحان النهائي ويعلن ذلك في بدء السنة الدراسية وإعلان درجات السعي السنوي للطلبة بما لا يقل عن خمسة أيام قبل بدء الإمتحانات النهائية من خلال القسم بعد مصادقة رئيس القسم أو رئيس الفرع في الكليات التي ليس فيها أقسام ويحق للطالب الاعتراض على الدرجة أو تصحيح الخطأ خلال الفترة المذكورة.

مادة ٥

يؤلف مجلس الكلية أو المعهد، بإقتراح من العميد لجنة دائمية أو أكثر لإدارة الإمتحانات خلال العام الدراسي.

مادة ٦

تكون درجة النجاح الصغرى (٥٠%) خمسين من المئة لكل موضوع.

مادة ٧

يحتسب كل موضوعين فصليين في الكليات التي تعتمد النظام الفصلي موضوعا سنويا واحدا إلا في حالة أن يكون عدد ساعات الموضوع الفصلي مساويا للحد الأدنى لعدد ساعات الدراسة للموضوع الواحد خلال العام الدراسي.

مادة ٨

أولاً- يسمح للطالب الراسب بنصف المواضيع (بجبر الكسر في حالة عدد المواضيع الفردي لصالح الطالب) أو اقل في امتحانات الدور الأول بأداء امتحانات الدور الثاني في المواضيع التي راسب فيها . وبعبارة أخرى يعتبر راسباً في الدور الأول باستثناء طلبة الصف المنتهي في كلية الطب . مع مراعاة ما ورد بالمادة (٢٠) من هذه التعليمات.

ثانياً- إذا اعتبر الطالب راسباً في أي دور من الدورين الأول أو الثاني يعيد السنة دواماً وامتحاناً في المواضيع التي راسب فيها وكذلك المواد التي حصل فيها على تقدير مقبول.

ثالثاً- يعفى الطالب الراسب من المواضيع المحذوفة ويطالب بالمواضيع المستحدثة في صفه عند تعديل المناهج الدراسية على ألا يؤدي ذلك إلى انتقاله إلى صف أعلى أو تخرجه إلا إذا كان غير مطلوب لموضوع مع مراعاة ما ورد بالبند (ثانياً) من هذه المادة.

رابعاً- في حالة نجاح الطالب بجميع المواضيع في المرحلة الدراسية التي هو فيها ورسوبه في بعض المواضيع المحمل بها من صف أدنى فيتم نجاحه إلى الصف الأعلى ويبقى محملاً بالمواضيع التي راسب فيها ويتوجب عليه النجاح فيها في السنة اللاحقة حتى لو نجح بمواضيع الصف الأعلى.

مادة ٩

يعتبر الطالب راسبا في أي موضوع إذا تجاوزت غيابه (١٠%) عشر من المئة من الساعات المقررة لذلك الموضوع بدون عذر مشروع أو (١٥%) خمس عشرة من المئة بعذر مشروع يقره مجلس الكلية أو المعهد.

مادة ١٠

للطالب المشاركة بإمتحانات الدور الثاني إذا كان عدم مشاركته في إمتحانات الدور الأول بعذر مشروع يقره مجلس الكلية أو المعهد على أن يعزز ذلك بوثائق رسمية وفي إحدى الحالات الآتية:
اولا- المرض المفاجيء.

ثانيا- وفاة أحد أقرباءه من الدرجة الأولى.

ثالثا- حوادث الدهس.

رابعا- التوقيف المفاجيء.

مادة ١١

تستثنى المواضيع الدراسية ذات الطابع العملي أو التطبيقي التي ليس فيها إمتحان نهائي من تأدية إمتحان الدور الثاني ويحدد ذلك مجلس الكلية أو المعهد في بداية السنة وتعلن للطلبة.

مادة ١٢

لا يجوز تأجيل إمتحان الدور الثاني بأية حال من الأحوال.

مادة ١٣

تنزل (١٠) عشر درجات من الدرجة النهائية للموضوع الذي نجح فيه الطالب في الدور الثاني عند احتساب المعدل عدا الناجح بدرجة مقبول فتكون درجته (٥٠%) خمسين من المئة في ذلك الموضوع.

مادة ١٤

بعد مجلس القسم النتائج النهائية ويرفعها مع توصياته إلى مجلس الكلية أو المعهد لإقرارها وإعلانها عدا الصفوف المنتهية فيتم مصادقة رئيس الجامعة أو رئيس هيئة المعاهد الفنية عليها.

مادة ١٥

اولا- يحسب معدل الطالب على أساس الدرجات التي حصل عليها في كل موضوع ويراعى في ذلك عدد الوحدات لكل موضوع.

ثانيا- تعتبر الوحدة جهد ساعة نظرية أسبوعيا ولمدة (١٥) خمسة عشر أسبوعيا.

ثالثاً- تعادل كل ساعتين عملية في الكلية ساعة نظرية واحدة وكل ثلاث ساعات عملية تعادل ساعة ونصف ساعة أما في المعهد فتعادل الساعة العملية ساعة نظرية.

مادة ١٦

اولاً- تحسب مرتبة التخرج للطالب وفقاً لما يأتي:

أ- بالنسبة للدراسة التي مدتها (٢) سنتين حيث تكون نسب السنوات لاحتساب مرتبة التخرج كالآتي:

السنة الأولى (٤٠%) أربعون من المئة.

السنة الثانية (٦٠%) ستون من المئة.

ب- في الدراسات التي مدتها (٤) أربع سنوات يكون توزيع نسب السنوات كالآتي:

السنة الأولى (١٠%) عشر من المئة.

السنة الثانية (٢٠%) عشرون من المئة.

السنة الثالثة (٣٠%) ثلاثون من المئة.

السنة الرابعة (٤٠%) أربعون من المئة.

ج- في الدراسات التي مدتها (٥) خمس سنوات ويكون توزيع نسب السنوات كالآتي:

السنة الأولى (٥%) خمس من المئة.

السنة الثانية (١٠%) عشر من المئة.

السنة الثالثة (١٥%) خمس عشرة من المئة.

السنة الرابعة (٣٠%) ثلاثون من المئة.

السنة الخامسة (٤٠%) أربعون من المئة.

د- في الدراسات التي مدتها (٦) ست سنوات يكون توزيع نسب السنوات كالآتي:

السنة الأولى (٥%) خمس من المئة.

السنة الثانية (٥%) خمس من المئة.

السنة الثالثة (٥%) خمس من المئة.

السنة الرابعة (٢٠%) عشرون من المئة.

السنة الخامسة (٢٥%) خمس وعشرون من المئة.

السنة السادسة (٤٠%) أربعون من المئة.

ثانياً- يحتسب معدل التخرج بضرب معدل الطالب في كل سنة في النسبة المئوية المؤشرة إزاء ذلك

ويكون المجموع للسنوات الدراسية هو معدل تخرج الطالب.

ثالثاً- تحسب مرتبة النجاح للطالب الذي يقبل في صف أعلى من الصف الأول (كالأوائل من خريجي المعاهد المقبولين في الصف الثاني أو في حالات الانتقال من خارج القطر وغيرها للسنوات التي درسها فقط وبنفس النسب المقررة آنفا لكل مرحلة معاد احتسابها إلى (١٠٠%).

مادة ١٧

أولاً- تعلن النتائج بالتقديرات التالية لتحديد مستوى الطالب بين الناجحين من حيث الدرجات :

امتياز - يقابله بالدرجات - ٩٠ تسعون - ١٠٠ مائة

جيد جدا- يقابله بالدرجات - ٨٠ ثمانون أقل من ٩٠ تسعين

جيد- يقابله بالدرجات - ٧٠ سبعون أقل من ٨٠ ثمانين

متوسط - يقابله بالدرجات - ٦٠ ستون- أقل من ٧٠ سبعين

مقبول - يقابله بالدرجات- ٥٠ خمسون أقل من ٦٠ ستين

راسب - يقابله بالدرجات- ٤٩ تسع وأربعون فما دون

ثانياً-جبر كسور الدرجة إلى درجة صحيحة إذا كانت نصفاً أو أكثر للموضوع الواحد.

ثالثاً- لا يجوز جبر كسور الدرجة الى درجة صحيحة بالنسبة للمعدل.

مادة ١٨

اولاً- لمجلس الجامعة أو مجلس الهيئة بناءا على توصية مجلس الكلية أو المعهد احتساب سنة عدم رسوب للطالب الذي رسب في المواضيع التي لم يشترك فيها بالدور الثاني في السنة الثانية في حالة تقديمه تقرير طبي مصدق من لجنة مختصة في وزارة الصحة بسبب خارج عن إرادته أو لقوة قاهرة في فترة الإمتحان يقتنع بها مجلس الكلية أو المعهد.

ثانياً- لمجلس الجامعة أو لمجلس الهيئة بناءا على توصية من مجلس الكلية أو المعهد السماح للطالب الراسب في السنة المنتهية لسنتين متتاليتين وكان رسوبه في السنة الثانية بموضوع سنوي واحد أو بموضوعين فصلين بأن يؤدي الإمتحان في السنة الثالثة على أن يكون موقفه من الخدمة العسكرية سليماً ولا يكون قد أمضى المدة المسموح بها لبقائه في الكلية أو المعهد.

ثالثاً : للوزير ولأسباب مشروعة يقتنع بها احتساب سنة عدم رسوب للطالب الراسب سنتين متتاليتين، بشرط أن يكون موقفه سليماً من الخدمة العسكرية ولا يكون قد أمضى المدة المسموح بها لبقائه في الكلية أو المعهد.

تنتهي علاقة الطالب بالكلية أو المعهد في إحدى الحالتين الآتيتين:

أولاً- إذا رسب سنتين متتاليتين في صفه.

ثانياً- إذا تجاوز الطالب مرة ونصف المرة المدة المقررة للدراسة في تخصصه بما فيها سنوات الرسوب ولا تحسب سنوات التأجيل وعدم الرسوب بضمنها .

المادة -١٩- مكررة

أولاً- يقبل الطلبة المرقنة قيودهم من الدراسات الصباحية في كليات ومعاهد ذات تخصص مختلف وحدود قبول أدنى في المعدل لتلك السنة عن الكليات والمعاهد التي رُقنت قيودهم فيها وبحسب اختيارهم . وتتولى الوزارة توزيعهم بين الكليات والمعاهد وفق استمارة خاصة تعد لهذا الغرض على ألا يزيد عددهم على (١٠%) عشر من المئة من خطة القبول في الكلية أو المعهد . ويضاف هذا العدد إلى خطة القبول المقررة سنويا ويلتحق الطلبة بدءاً من الصفوف الأولى ولمجلس الكلية أو المعهد إغفاؤهم من بعض المواضيع.

ب- في حالة ترقيين قيد الطلبة المشمولين بأحكام الفقرة (أ) من هذا البند ترُقن قيودهم نهائياً من سجلات الكليات الصباحية.

ثانياً - يقبل الطلبة المرقنة قيودهم في الصفوف الأولى والثانية في الكليات/الدراسات الصباحية في الصف الأول في الاختصاص المناظر أو المقارب لتخصص كل منهم في احد معاهد هيئة التعليم التقني/الدراسات الصباحية أو المسائية

ب- يقبل الطلبة المرقنة قيودهم في الصفوف الثالثة فما فوق في الكليات/الدراسات الصباحية في الصف الثاني في الاختصاص المناظر أو المقارب لتخصص كل منهم في احد معاهد هيئة التعليم التقني / الدراسات الصباحية أو المسائية .

ج- تسري أحكام الفقرتين (أ) و(ب) من هذا البند على الطلبة المرقنة قيودهم في الكليات/الدراسات المسائية لقبولهم في احد معاهد هيئة التعليم التقني الدراسات المسائية .

د- يعاد الطلبة المرقنة قيودهم في المعاهد التقنية في الدراسات الصباحية من خريجي المدارس المهنية الى نفس صفوفهم واختصاصاتهم في الدراسات المسائية .

ثالثاً-يمنح الطلبة المرقنة قيودهم في الصف السادس من كليات الطب فرصة أداء الامتحان وبدورين فقط

رابعا - تعتبر إحكام البنود (أولاً) و(ثانياً) و(ثالثاً) من هذه المادة خيارات مستقلة لا يجوز للطلبة المرقنة قيودهم الجمع بينها.

خامساً - لا يشمل بأحكام هذه المادة الطلبة الذين كان قبولهم في الكليات والمعاهد بامتياز خاص بهم وهم (العشرة الأوائل والمتميزون من المعاهد والخمسة الأوائل على القطر في الاعداديات المهنية)

سادساً- يشترط فيمن يشمل بأحكام هذه المادة أن يكون قد أنهى الخدمة العسكرية أو اعفى منها أو دفع البديل النقدي عنها أو اجل منها لأسباب غير دراسية .

مادة ٢٠

إذا ثبت غش الطالب أو ثبتت محاولته الغش في أي من الامتحانات اليومية أو الأسبوعية أو الشهرية أو الفصلية أو النهائية يعتبر راسباً في جميع المواضيع لتلك السنة وإذا تكرر ذلك يفصل من الكلية أو المعهد ويرقن قيده من سجلاتها.

مادة ٢١

أولاً- للطلاب أن يؤجل دراسته لسنة واحدة لأسباب مشروعة يقتنع بها مجلس الكلية أو المعهد على أن يقدم طلب التأجيل قبل (٣٠) ثلاثين يوماً في الأقل من بداية الإمتحان النهائي.
ثانياً- لرئيس الجامعة أو لرئيس الهيئة بناء على توصية مجلس الكلية أو المعهد أن يؤجل دراسة الطالب لسنة ثانية ولأسباب مشروعة يقتنع بها على أن يقدم طلب التأجيل قبل (٣٠) ثلاثين يوماً في الأقل من بداية الإمتحان النهائي.

ثالثاً- لا يجوز تأجيل دراسة الطالب في الكليات أو المعاهد التي تتبع النظام الفصلي في الفصل الدراسي الثاني إلا إذا كان بسبب خارج عن إرادته وأن يكون ناجحاً في الفصل الدراسي الأول وفي هذه الحالة يعتبر التأجيل للسنة الدراسية بأكملها.

رابعا- للوزير أو من يخوله من رؤساء الجامعات أو الهيئة بناء على توصية من مجلس الجامعة أو هيئة المعاهد الفنية ولأسباب مشروعة يقتنع بها تأجيل دراسة الطالب سنة ثالثة مع مراعاة ما جاء في مادة (١٩) من هذه التعليمات.

مادة ٢٢- تلغى التعليمات الإمتحانية عدد (٧) لسنة ١٩٨٩.

مادة ٢٣- تنفذ هذه التعليمات من تاريخ نشرها في الجريدة الرسمية.

ملحق (10): نموذج لاستمارة استبيان الطلبة الالكترونية لبعض المواد الدراسية ومدرسيها.

اسم المادة: *

مبادئ تصميم حدائق

عزيزي الطالب / عزيزتي الطالبة (يرجى الاجابة عن الفقرات الاتية بدقة وموضوعية و لا داعي لذكر الاسم)

1. يراعي الفروق الفردية بين الطلبة ويراعي ظروفهم النفسية *

نعم

نوعا ما

لا

2. يرفع المحاضرات بشكل منتظم على الكلاس روم وفي موعدها المحدد *

نعم

نوعا ما

لا

3. لديه القدرة على ادارة الوقت يحافظ على مواعيد المحاضرات الالكترونية. *

نعم

نوعا ما

لا

4. يسجل المحاضرات الفديوية ويرفعها على الكوكل كلاس روم *

نعم

نوعا ما

5. يستخدم برامج الكترونية متنوعة لايصال المادة للطلبة مثال (الكوكل ميت- الزوم - الفريكونفرنس).*

- نعم
- نوعا ما
- لا

6. يتواصل مع الطلبة عبر مواقع التواصل مثال(الواتس اب -التليكرام) للاجابة على استفسارات الطلبة *

- نعم
- نوعا ما
- لا

7. يراعى ضعف شبكة الانترنت خلال الامتحانات الالكترونية . *

- نعم
- نوعا ما

8. يراقب اجاباتهم واصلاح اى خلل يحدث خلال فترة الامتحان *

- نعم
- نوعا ما
- لا

9. يقدم المحاضرة بأسلوب شيق وبأساليب متنوعة *

- نعم
- نوعا ما
- لا

10. يحدد مواطن الضعف ليعالجها والقوة ليعززها لدى الطلبة *

- نعم
- نوعا ما
- لا

11. يحدد وقت مناسب للطلبة لعرض المحاضرة *

- نعم
 نوعا ما
 لا

12. يتقبل وجهات نظر الطلبة ومقترحاتهم *

- نعم
 نوعا ما
 لا

13. يعلم الطلبة بموعد الامتحان بعدة مناسبة *

- نعم
 نوعا ما
 لا

14. يحفز الطلبة على الاطلاع على مراجع مهمة على المواقع الالكترونية تخص المادة الدراسية *

- نعم
 نوعا ما
 لا

ملحق (11): واجهة كتيب الدليل الارشادي للطلبة الجدد المقبولين بالقسم للعام 2020-2021



جمهورية العراق
وزارة التعليم العالي والبحث العلمي
جامعة ديالى – كلية الزراعة

الدليل الارشادي للطلبة الجدد
للعام الدراسي 2020 – 2021

لجنة اعداد الدليل

ا.د. محمد علي عبود م.د. علاء حسن فهمي ا.م.د. باسم رحيم بدر
باشراف عميد كلية الزراعة
أ.م.د. حسن هادي مصطفى

ملحق (12): نموذج لاستمارة متابعة وتقويم أداء الخريجين.

جامعة ديالى

كلية الزراعة

استمارة متابعة وتقويم أداء خريجي كلية الزراعة جامعة ديالى

تسعى كلية الزراعة جامعة ديالى الى متابعة أداء خريجها من الناحية العلمية والقدرة التدريبية العملية في ميادين العمل في مجال التخصص في مديريات الزراعة والشركات الزراعية والمؤسسات التعليمية لغرض الوقوف على التواحي الايجابية والسلبية في المناهج التعليمية المتبعة والتعرف على الحاجات المستجدة للمؤسسات الانتاجية والأرشادية والبحثية بهدف تطوير مناهجنا الدراسية لتواكب الحاجة الفعلية لميادين العمل والانتاج.

املين تعاونكم معنا للوصول الى أهداف هذا الاستبيان ...مع التقدير

1. ما هو عدد الخريجين من كليتنا العاملين في مؤسساتكم؟ *ثلاثة عشر*
2. 1- من اهتمت اسماك خريجي كليتنا العاملون في مؤسساتكم؟ تذكر رجاءا *شركة صيرانية كورنا*
3. ما هو طبيعة العمل الذي يؤديه الخريجين في المؤسسة؟ *تسليم سلع لمرحلة مختلفة*
4. ما هو المستوى العلمي للخريجين؟ *صحيح*
5. ما هو مستوى الخبرة العملية التدريبية للعاملين الخريجين مع الأعمال الحقلية؟ *صحيح جدا*
6. هل تتطابق المادة العلمية التي يجري تدريبها للطلبة في الكلية مع احتياجات مؤسساتكم؟ *نعم*

يرجى ذكر النواقص ان وجدت:

7. هل ترغب المؤسسة في المشاركة في وضع فقرات المناهج التعليمية والتدريبية بالتنسيق مع الكلية؟ *نعم*
8. ما هي جوانب الضعف في خريجي كليتنا؟ *التسليم لصحاري*
9. ما هي المهارات التي علينا اعطاؤها وتدريب الطلاب عليها في الكلية حسب رأيكم واحتياجاتكم؟ *صحة وسلامة سلع*

التوقيع



الاسم الكامل *هشام محمد هادي*
المناصب *رئيس قسم الزراعة*

ملاحظة: يمكن استخدام ظهر الورقة لأضافة توضيحات

ملحق (13): اجتياز دورة طرائق التدريس واختبار الصلاحية للتدريسيين المعيّنين على الملاك.

Republic of Iraq
Ministry of Higher education
& Scientific research
DIALA UNIVERSITY
COLLEGE OF EDUCATION

بِسْمِ اللَّهِ الرَّحْمَنِ الرَّحِيمِ

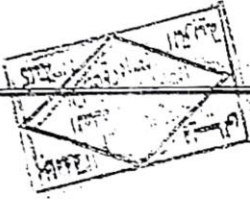


جمهورية العراق
وزارة التعليم العالي والبحث العلمي
جامعة ديالى

كلية التربية / وحدة طرائق التدريس والتدريب الجامعي

العدد :- ٧٥٠

التاريخ ١٤٠٦/٥/١٨ ح



أمر إداري

م/ اجتياز دورة طرائق التدريس

استناداً الى مصادقة السيد رئيس الجامعة لفتح دورات طرائق التدريس والتدريب الجامعي في
كليتنا المبلغ اليها بموجب كتاب رئاسة الجامعة - امانة المجلس رقم ٣٩٢ في ١٩٨٨/٣/٢٩
وبناء على الصلاحية المخولة لنا اجتاز السادة المدرجة اسماؤهم في ادناه ابتداء بالتسلسل
(١) احمد علي عذاب وانتهاء بالتسلسل (٣٣) ظفار عبد الكاظم مطلق دورة طرائق التدريس
والتدريب الجامعي -الخامسة والثلاثين - بعد مشاركتهم فيها مدة شهر كامل ابتداء من
٢٠٠٦/١/١٤ ولغاية ٢٠٠٦/٢/٢١

المرفقات /

قائمة بالاسماء

د. نعمة شهاب جمعة

معاون العميد

العميد وكالة

٥ / ١٧



NO: ٤٥٧
Date: ١٤٤٢ / ١٢ / ١٤

العدد: ٤٥٧
التاريخ: ١٤٤٢ / ١٢ / ١٤

السري
إلى / عمادات الكليات كافة الزملاء
م/ نتيجة اختبار الصلاحية

تحية طيبة ...
بروفن لكم طياً نتائج اختبار صلاحية التدريس وسلامة اللغة للسادة التدريسين الذين تم تعينهم على
ملاك كليتكم .
للتفضل بالاطلاع وتبليغهم وحفظها في الاضابير.... مع التقدير

السيد
السيد
السيد

جمال مصطفى خماس
مدير الشؤون القانونية والإدارية

الملاحظات
تاريخ انتهاء صلاحية
١٤٤٢ / ١٢ / ١٤
١٤٤٢ / ١٢ / ١٤
١٤٤٢ / ١٢ / ١٤

السيد
السيد
السيد

سيرة من في
الشؤون القانونية والإدارية / الجهة الرسمية
السيد

ملحق (14): لجنة التعليم الالكتروني المدمج في قسم البستنة وهندسة الحدائق.

MINISTRY Of Higher Education
and scientific Research
University of Diyala
College of agriculture



وزارة التعليم العالي والبحث العلمي
جامعة ديالى
كلية الزراعة
الشعبة الادارية

NO:

Date:

العدد: ٣٤٩
التاريخ: ٢٠٢١/٥/٢٠

امر اداري

عملا بالصلاحيات المخولة اليها.
تقرر تشكيل لجنة التعليم الالكتروني المدمج للاقسام العلمية في كليتنا للعام
الدراسي ٢٠٢٠/٢٠٢١ من السادة منتسبي كليتنا الآتية أسمائهم :-

لجنة التعليم الالكتروني المدمج في قسم التربة والموارد المائية

- ١- أ.د. حسين عزيز محمد رئيسا .
- ٢- م.د. احمد بهجت خلف عضوا .
- ٣- م.د. علاء حسن فهمي عضوا .

لجنة التعليم الالكتروني المدمج في قسم البستنة وهندسة الحدائق

- ١- أ.د. عثمان خالد علوان رئيسا .
- ٢- أ.م.د. عبد الكريم عبد الجبار عضوا .
- ٣- أ.م.د. احلام احمد حسين عضوا .
- ٤- م. خالد ابراهيم مصطفى عضوا .

لجنة التعليم الالكتروني المدمج في قسم المحاصيل الحقلية

- ١- أ.م.د. عماد خلف عزيز عضوا .
- ٢- أ.م.د. مروان سامي سعيد عضوا .
- ٣- م.د. علي غيدان زيدان عضوا .

اخراج

admin@agriculture.uodiyala.edu.iq



البريد الالكتروني / كلية الزراعة
صندوق البريد ١٢ بعقوبة الجديدة

