



جمهورية العراق
وزارة التعليم العالي والبحث العلمي
جامعة ديالى/كلية الزراعة
قسم علوم المحاصيل الحقلية



الدليل الارشادي للطلبة الجدد



1444 هـ

2023 م

الدليل الارشادي للطلبة الجدد





اعداد الاستاذ الدكتور
عدنان حسين علي الوكاع
رئيس قسم علوم المحاصيل الحقلية

كلمة ترحيبية



أ. م. د. حسن هادي مصطفى

عميد كلية الزراعة

يطيب لنا في بداية العام الدراسي ٢٠٢٢-٢٠٢٣ أن نرحب بطلبتنا الجدد ونتمنى لهم عاماً طيباً مليئاً بالإنجازات والنجاح ونتوجه إلى الطلبة المقبولين في الكلية فنقول بأن كلية الزراعة سعيدة بانضمامكم لها وأنها سوف تضع كل إمكانياتها وتبذل قصارى جهدها لمساعدتكم في تحقيق أمانيتكم وتطلعاتكم. وإننا على ثقة بأن أساتذتكم سوف يكونوا خير عون لكم في تحصيلكم العلمي وإرشادكم وتوجيهكم وأخيراً: نقول لكم أهلاً وسهلاً بكم في كلية الزراعة ، هذا الصرح العلمي الشامخ، وعليكم تقع مسؤولية نشر رسالة الكلية فأطلقوا العنان لمواهبكم وقدراتكم وستجدون من الكلية كل دعم وتشجيع وتوجيه، فأنتم الرجاء والأمل وبناة المستقبل.

ومن الله التوفيق

عزيزي الطالب .. عزيزتي الطالبة .. من واجبنا كتدريسيين وموظفين ان نزودك بكافة التعليمات للمؤسسة التي انت جزء منها لتتعرف على مكانك في هذه المؤسسة التي تعتبر الحجر الأساس لرفد المجتمع بالطاقات الواعدة لبناء البلد .

جامعة ديالى في سطور

تأسست جامعة ديالى في العام ١٩٩٩ وتعد من الجامعات المتوسطة الحجم ، إذ تصل طاقة الاستيعاب التصميمية لها (١٧٠٠٠) طالب وطالبة. وتعد أهم المراكز العلمية والثقافية المتخصصة في المحافظة ، وقد سبق تأسيسها إنشاء كليات الهندسة والتربية والتربية الأساسية (المعلمين سابقاً) وكانت ملحقة بالجامعة المستنصرية .

جاء تأسيس جامعة ديالى لتلبية حاجة ملحة تطلبت إنشاء هذا المركز العلمي لاستيعاب الزخم الطلابي الحاصل في جامعات بغداد بالدرجة الأساس فضلاً عن السعي لرفد المسيرة العلمية والحضارية للمحافظة ، واستيعاب أعداد طلبة المحافظة المتزايدة والراغبين بالدراسة من الوافدين من المحافظات المجاورة وطلبة المحافظات البعيدة .

وتضم الجامعة أربعة عشر كلية ذات تخصصات علمية و إنسانية وهي على النحو التالي:

ت	اسم الكلية	ت	اسم الكلية
1	كلية الطب	8	كلية التربية الأساسية
2	كلية الهندسة	9	كلية الإدارة والاقتصاد
3	كلية العلوم	10	كلية القانون والعلوم السياسية
4	كلية التربية للعلوم الصرفة	11	كلية الفنون الجميلة
5	كلية التربية للعلوم الانسانية	12	كلية العلوم الإسلامية
6	كلية الزراعة	13	كلية التربية البدنية وعلوم الرياضة
7	كلية الطب البيطري	14	كلية التربية (المقداد)

نبذة تعريفية عن كلية الزراعة

ولدت كلية الزراعة في أحضان جامعة ديالى في العام ٢٠٠٤ - ٢٠٠٥ بقسمي الانتاج النباتي وقسم الثروة الحيوانية وتخرجت منها ثمانية عشر دفعة من الخريجين (المهندسين الزراعيين) . تم افتتاح قسمي علوم التربة والموارد المائية والمحاصيل الحقلية في العام الدراسي ٢٠١١ - ٢٠١٢ وقبلت اول وجبة من الطلبة فيهما في العام ٢٠١٢ - ٢٠١٣ بواقع ٨٢ طالب وطالبة. تم افتتاح الدراسات العليا في قسم البستنة وهندسة الحدائق في العام ٢٠١١ - ٢٠١٢ لنيل درجة الماجستير في تخصصات البستنة المختلفة . وتتميز الكلية بنشاط علمي مكثف في المرحلة الجامعية والدراسات العليا إذ تسعى الكلية جاهدة إلى تطبيق ونشر المعرفة والارتقاء بالمستوى العلمي والفني وتلبية احتياجات البلد من خلال ما تقدمه من برامج تعليمية وتدريبية متميزة . تسعى الكلية إلى التعاون البناء مع مؤسسات الدولة التعليمية والبحثية لأجل تقديم أفضل الخدمات للقطاع الزراعي في البلد .

تمتلك الكلية مختبرات علمية وبحثية جيدة ومجهزة بأحدث الأجهزة المخبرية لمواكبة التطور العلمي العالمي للطلبة والأساتذة من خلال إجراء التحليلات المخبرية للاختصاصات الزراعية وخدمة القطاع الزراعي في البلد عامة والمختلط خاصة . تمتلك الكلية خطة علمية بحثية لجميع الأقسام فيها ويتم إجراء البحوث العلمية في حقول الكلية ومختبراتها . يتم تدريب طلبة الكلية في دورات صيفية وبالتعاون مع مؤسسات الدولة في المحافظة لأجل ربط المعلومات النظرية مع واقع الحال في المؤسسات وتطبيق آخر ما توصل إليه العلم في مجال الأخصاص .

رؤية الكلية

تخطط كلية الزراعة إلى السعي الدائم لامتلاك الامكانيات المادية والتقنيات المتطورة والحديثة التي تؤهلها للمساهمة في رفد المجتمع العراقي والانسانية بالبناء العلمي الرصين وصياغة التقاليد الجامعية السامية التي تؤكد رقي الوسط الجامعي وانه يمثل المنار والقُدوة للمجتمع وان تؤدي الكلية دوراً مهماً في وضع السياسة الزراعية في العراق وتطوير منهج البحث العلمي التطبيقي سبب لرفع المستوى الاقتصادي للمجتمع . إن كلية الزراعة حريصة على زراعة بذور الطموح والمثابرة والإبداع في نفوس الخريجين لاجتياز المنافسة والتحديات في ميادين العلم وميادين الإنتاج على حد سواء مؤمنين ان طلب العلم والتحديث منهج الحياة.

رسالة الكلية

تمثل كلية الزراعة نبض عطاء دائم بما تملكه الجامعة ووزارة التعليم العالي والبحث العلمي من القيم الأصيلة والعريقة وسمو الأهداف . وتضع الخطوات الوثيقة لاعتماد المعايير الرصينة لمخرجاتها التعليمية والتدريبية وتطوير كادرها التدريسي بما يتماشى مع الفقرات الكبيرة في الجامعات الاقليمية والعالمية . وتحقيق الامتداد الحيوي للكلية في فعاليات المجتمع ليكون للعلم دور في قيادة وخدمه المجتمع.

اهداف الكلية

- ١- اعداد وتخريج كادر زراعي متخصص مؤهل لأداره وتطوير وتحديث المشاريع الزراعية من خلال اعتماد مناهج دراسية تواكب التطور في الاختصاصات الزراعية المختلفة وتركز الجهود لتوفير الفرصة للطلبة للتدريب العلمي في تنفيذ وأداره العمليات الحقلية لاكتساب الخبرة العلمية.
- ٢- إجراء البحوث العلمية التطبيقية في الاختصاصات الزراعية التي تهدف إلى حل المشاكل التي تعترض العملية الإنتاجية وتطوير وسائل الإنتاج المستخدمة.
- ٣- رفد المجتمع بالكوادر المتقدمة في الاختصاصات الزراعية من خلال الدراسات العليا في الكلية وفق منظور حاجة المجتمع العقلية للاختصاص وظهور الاختصاصات العلمية الجديدة.
- ٤- يكون للكلية دور في صياغة سياسية زراعية في المحافظة والعراق والتي تعتمد على اتخاذ القرارات والتخطيط لإنشاء المشاريع الزراعية.
- ٥- إتباع سياسة التطور المستمر للكادر التدريسي في اشتراكه بالدورات التدريبية والندوات والمؤتمرات داخل وخارج العراق لضمان التفاعل الإنساني.
- ٦- الانفتاح على الكليات الزراعية العربية والعالمية لتبادل الخبرات في مجال تحديث المناهج واستخدام وسائل التعليم الحديثة وأجراء البحوث المشتركة وتبادل الأساتذة الزائرين.

تعليمات انضباط الطلبة في مؤسسات وزارة التعليم العالي والبحث العلمي

استنادا الى احكام الفقرة (٢) من المادة (٣٧) والفقرة (٢) من المادة (٤٧) من قانون وزارة التعليم العالي والبحث العلمي رقم (٤٠) لسنة ١٩٨٨ .

المادة ١

يلتزم الطالب بما يأتي:

اولاً - التقيد بالقوانين والانظمة والانظمة الداخلية والتعليمات والاوامر التي تصدرها وزارة التعليم العالي والبحث العلمي ومؤسساتها الجامعة ، الهيئة ، الكلية ، المعهد).

ثانياً - عدم المساس بالمعتقدات الدينية او الوحدة الوطنية او المشاعر القومية بسوء او تعمد اثاره الفتن الطائفية او العرقية او الدينية فعلاً او قولاً.
ثالثاً - عدم الاساءة الى سمعة الوزارة او مؤسساتها بالقول او الفعل داخلها او خارجها.

رابعاً - تجنب كل ما يتنافى مع السلوك الجامعي من انضباط عال واحترام للادارة وهيئة التدريس والموظفين وعلاقات الزمالة والتعاون بين الطلبة.
خامساً - السلوك المنضبط القويم الذي سيؤثر ايجابا عليه عند التعيين والترشيح للبعثات والزمالات الدراسية.

سادساً - الامتناع عن اي عمل من شأنه الاخلال بالنظام والطمأنينة والسكينة داخل الحرم الجامعي (الكلية او المعهد) او المشاركة فيه والتحريض عليه او التستر على القائمين به.

سابعاً - المحافظة على المستلزمات الدراسية وممتلكات الجامعة او الهيئة او الكلية او المعهد.

ثامناً - عدم الاخلال بحسن سير الدراسة في الكلية او المعهد.
تاسعاً - التقيد بالزي الموحد المقرر للطلبة على ان تراعى خصوصية كل جامعة
او هيئة على حدة.

عاشراً - تجنب الدعوة الى قيام تنظيمات من شأنها تعميق التفرقة او ممارسة اي
صنف من صنوف الاضطهاد السياسي او الديني او الاجتماعي.
حادي عشر - تجنب الدعاية لاي حزب او تنظيم سياسي او مجموعة عرقية او
قومية او طائفية سواء كان ذلك في تعليق الصور واللافتات والملصقات او اقامة
الندوات.

ثاني عشر - عدم دعوة شخصيات حزبية للقاء محاضرات او اقامة ندوات حزبية
او دينية دعائية داخل الحرم الجامعي حفاظا على الوحدة الوطنية.

المادة ٢

يعاقب الطالب بالتنبيه اذا ارتكب احدى المخالفات الاتية :
اولا - عدم التقيد بالزي الموحد المقرر في الجامعة او الهيئة.
ثانياً - الاساءة الى علاقات الزمالة بين الطلبة او تجاوزه بالقول على احد الطلبة .

المادة ٣

يعاقب الطالب بالتنبيه اذا ارتكب احدى المخالفات الاتية :
اولاً - فعلاً يستوجب المعاقبة بالتنبيه مع سبق معاقبته بعقوبة التنبيه.
ثانياً - اخلاله بالنظام والطمأنينة والسكينة في الجامعة او الهيئة او الكلية او
المعهد.

المادة ٤

يعاقب الطالب بالفصل لمدة (٣٠) يوماً إذا ارتكب احدى المخالفات الاتية:
اولاً - فعلاً يستوجب المعاقبة بالانذار مع سبق معاقبته بعقوبة الانذار.

ثانياً - تجاوزه بالقول على احد منتسبي الجامعة من غير اعضاء الهيئة التدريسية.
ثالثاً - قيامه بالتشهير بأحد اعضاء الهيئة التدريسية بما يسيء اليه داخل الكلية او المعهد او خارجهما.
رابعاً - قيامه بوضع الملصقات - داخل الحرم الجامعي التي تخل بالنظام العام والاداب.

المادة هـ

يعاقب الطالب بالفصل المؤقت من الجامعة لمدة لا تزيد على سنة دراسية واحدة اذا ارتكب إحدى المخالفات الآتية :

اولاً - إذا تكرر ارتكابه أحد الافعال المنصوص عليها في المادة (٤) من هذه التعليمات

ثانياً - مارس او حرض على التكتلات الطائفية او العرقية او التجمعات السياسية او الحزبية داخل الحرم الجامعي .

ثالثاً - اعتدائه بالفعل على احد منتسبي الجامعة من غير اعضاء الهيئة التدريسية.

رابعاً - استعماله العنف ضد زملائه من الطلبة.

خامساً - التهديد بالقيام باعمال عنف مسلحة.

سادساً - حمله السلاح بأنواعه بإجازة او بدون إجازة داخل الحرم الجامعي.

سابعاً - إحداثه عمدا او باهماله الجسيم اضرارا في ممتلكات الجامعة او الهيئة او الكلية او المعهد.

ثامناً - إساءته الى الوحدة الوطنية او المعتقدات الدينية.

تاسعاً - تجاوزه بالقول على أحد اعضاء الهيئة التدريسية في داخل الكلية او المعهد او خارجهما.

عاشراً - الإساءة الى سمعة الجامعة او الهيئة بالقول او الفعل.

حادي عشر - إخلاله المتعمد بحسن سير الدراسة.

ثاني عشر - ثبوت ارتكابه النصب والاحتيال على زملاءه الطلبة ومنتسبي الكلية

او المعهد.

المادة ٦

يعاقب الطالب بالفصل النهائي من الكلية او المعهد وبقرار من الجامعة او الهيئة ويرقن قيده اذا ارتكب احدى المخالفات الاتية:
اولا - تكراره إحدى المخالفات المنصوص عليها في المادة (٥) من هذه التعليمات.
ثانيا - اعتدائه بالفعل على احد اعضاء الهيئة التدريسية او المحاضرين في الجامعة او الهيئة او الكلية او المعهد.
ثالثا - اتيانه فعل مشين ومناف للاخلاق والاداب العامة.
رابعا - تقديمه اية مستندات او كتب او وثائق مزورة مع علمه بكونها مزورة او كونه من المحرضين على التزوير.
خامسا - ثبوت ارتكابه عملا يخل بالامن والطمانينة داخل الحرم الجامعي او اشتراكه فيه او المساعدة عليه.
سادسا - عند الحكم عليه بجناية او جنحة مخلة بالشرف تزيد مدة محكوميته فيها لاكثر من سنة.

المادة ٧

اولاً - لا يمنع فرض العقوبات المنصوص عليها في المواد (٢) و(٣) و(٤) و(٥) و(٦) من هذه التعليمات على الطالب المخالف ، من فرض العقوبات الاخرى اذا وقعت المخالفة تحت طائلة القوانين العقابية.
ثانياً - اذا حركت دعوى جزائية ضد الطالب عن فعل نسب اليه خارج الجامعة او المعهد فيكون النظر فيه انضباطيا مستاخرا الى حين البت في الدعوى الجزائية.

المادة ٨

يشكل عميد الكلية او المعهد لجنة انضباط الطلبة برئاسة معاون العميد

وعضوية اثنين من اعضاء الهيئة التدريسية على ان يكون احد اعضاء اللجنة قانونيا . وممثل عن اتحاد الطلبة (المنتخب) ويكلف احد الموظفين الاداريين باعمال مقررية اللجنة.

المادة ٩

لا يجوز فرض اية عقوبة انضباطية ما لم توصي بها لجنة انضباط الطلبة .

المادة ١٠

تفرض العقوبات الانضباطية المنصوص عليها في هذه التعليمات بقرار من مجلس الكلية او المعهد ، وللمجلس تخويل صلاحياته الى عميد الكلية او المعهد.

المادة ١١

اولاً - تكون عقوبة التنبيه والانذار قطعية.

ثانياً - للطالب المفصول من الكلية او المعهد لمدة لا تزيد على (٣٠) يوماً الاعتراض على قرار الفصل لدى مجلس الكلية او المعهد ويكون قراره قطعياً.

المادة ١٢

لطالب الاعتراض على قرارات الفصل المنصوص عليها في البنود (ثانياً) و(ثالثاً) و(رابعاً) من المادة (١١) من هذه التعليمات خلال (٧) سبعة ايام من تاريخ تبليغه بالقرار الصادر بحقه ، فان تعذر تبليغه فله حق الاعتراض خلال (١٥) خمسة عشر يوماً من تأريخ نشر قرار الفصل في لوحة الاعلانات.

المادة ١٣

يعلق قرار العقوبة في لوحة الاعلانات في الكلية او المعهد مدة لا تقل عن (١٥) خمسة عشر يوماً ، ويبلغ بها ولي أمر الطالب تحريراً.

الهيكل الإداري لكلية الزراعة

تتألف الكلية من عدة مفاصل وكالاتي :

- مجلس الكلية : ينعقد مجلس الكلية بشكل دوري و مهمته اصدار القرارات الخاصة بالكلية ويتألف مجلس الكلية من :
 - ١- السيد عميد الكلية (رئيس المجلس) .
 - ٢- السادة معاوني العميد وهم معاون العميد للشؤون الإدارية والمالية , ومعاون العميد للشؤون العلمية والطلبة .
 - ٣- السادة رؤساء الأقسام العلمية .
 - ٤- السيد امين مجلس الكلية .

الوحدات والشعب الإدارية والعلمية في الكلية

اسم الشعبة او الوحدة	ت	اسم الشعبة او الوحدة	ت
شعبة النشاط الطلابي	9	الشعبة الادارية	1
شعبة البعثات والعلاقات الثقافية	10	الشعبة المالية	2
شعبة الدراسات والتخطيط	11	الشعبة القانونية	3
شعبة التسجيل	12	شعبة الحاسبة والأنترنت	4
شعبة الدراسات العليا	13	شعبة البحث والتطوير	5
شعبة التعليم المستمر	14	شعبة ضمان الجودة والاعتماد الاكاديمي	6
الوحدة الهندسية	15	شعبة الأعلام	7
		شعبة المكتبة	8

١- قسم البستنة وهندسة الحدائق

٢- قسم الانتاج الحيواني

٣- قسم المحاصيل الحقلية

٤- قسم علوم التربة والموارد المائية

قسم علوم المحاصيل الحقلية

المقدمة

يمثل قسم علوم المحاصيل الحقلية احد الاقسام العلمية المهمة في هيكلية كليات الزراعة، يتناول القسم المحاصيل الحقلية وهي المكون الأساسي في الإنتاج الزراعي بجميع دول العالم، ونظراً لأهميتها في غذاء الإنسان وكسائه والصناعات المختلفة جاء تأسيس قسم المحاصيل الحقلية في عام (٢٠١١-٢٠١٢) ليلتحق بالأقسام العلمية الأخرى في كلية الزراعة /جامعة ديالى من اجل تأهيل كوادر مسلحة بأحدث الخبرات والتقنيات الزراعية في بلدنا العزيز ورفد البلد بالاختصاصات الزراعية وفي مقدمتها تأهيل مختصين في علوم المحاصيل الحقلية. تتوزع النشاطات العلمية في القسم بين قاعات الدرس ومختبراته وحقول زراعة المحاصيل فضلا عن النشاط البحثي لمنتسبي القسم، وينصب الاهتمام العلمي لخريجي قسم المحاصيل الحقلية بمحاور أساسيه هي أنتاج المحاصيل الحقلية والتحسين الوراثي لتلك المحاصيل وتحسين الإنتاج كمأً ونوعاً ودراسة حياة الأدغال وطرق مكافحتها ودراسة أهم العوامل البيئية والفسولوجية التي تؤثر على إنتاجية المحاصيل وصفات الجودة. إضافة إلى الاستخدام الأمثل في تصميم التجارب البحثية من خلال أتباع الأساليب الإحصائية وتصميم التجارب المناسبة. وقد تم برمجة المنهاج الدراسي بدقة عالية في القسم بشقيه النظري والعملية لتغطيه المفاهيم الاكاديمية والتطبيقية لأنواع المعرفة في هذا الاختصاص.





الرؤية

- يسعى قسم علوم المحاصيل الحقلية الى التالي :
- ١- تقديم مادة علمية على أحدث مستوى معرفي للطلاب .
 - ٢- القيام بالتطوير المستمر للمناهج وطرق التدريس .
 - ٣- المشاركة الفعالة مع الأقسام العلمية الأخرى المرتبطة بالقسم .
 - ٤- التعاون مع الجهات المستفيدة خارج الجامعة .



الرسالة

عداد المختصين في انتاج وتربية المحاصيل وتأهيل الطلاب وتزويدهم بمستوى عال من المعرفة في مجال اختصاصهم المساهمة في تطوير الإنتاج الزراعي والمحافظة على البيئة وتنمية الموارد الطبيعية من خلال إعداد الكفاءات البشرية، والابتكار والإبداع في البحث العلمي ونشر المعرفة وخدمة المجتمع.

الأهداف

الاهداف الاستراتيجية لقسم المحاصيل

١- إعداد الكفاءات البشرية وتأهيلها في كافة مجالات علوم انتاج وتربية المحاصيل من خلال تقديم البرامج الجامعية والدراسات العليا الفعالة للمساهمة في التنمية المستدامة.

٢- إجراء الأبحاث العلمية والدراسات التطبيقية وتطوير التقنيات لرفع كفاءة الإنتاج الزراعي وتنمية الموارد الطبيعية بما يكفل المحافظة على البيئة ويثري المعرفة العلمية .

٣- المساهمة في إيجاد الحلول العلمية والتطبيقية في مجال تسميد المحاصيل، الري، عمليات الخدمة، الدورة الزراعية، استزراع الاراضي الجديدة واستنباط وانتاج اصناف جديدة متميزة.

٤- تعزيز الدور المرجعي العلمي للقسم بما يواكب المستجدات والمتغيرات المحلية والعالمية.

٥- خدمة المجتمع من خلال التعليم الإرشادي وإقامة ورش العمل والدورات التدريبية والندوات العلمية والمؤتمرات واليوم الحقلي وتوفير الخدمات الاستشارية للقطاعات العامة والخاصة والخيرية .



اهم المجالات البحثية وتخصصات القسم :

١- تربية وتحسين المحاصيل الحقلية. من خلال دراسة إنتاج أصناف جديدة تتحمل ظروف الاجهادات البيئية مثل الجفاف والملوحة والحرارة. تعميق استخدام طرق الهندسة الوراثية في تطوير وتحسين المحاصيل الزراعية.

٢- فسيولوجيا وإنتاج المحاصيل الحقلية . من خلال دراسة أهم العوامل البيئية والفسيولوجية التي تؤثر على إنتاجية المحاصيل وصفات الجودة.

٣- تكنولوجيا وفسيولوجيا البذور . يتم في هذا المجال استخدام التكنولوجيا الحديثة في إنتاج المحاصيل الحقلية الرئيسية (محاصيل الحبوب والبقول والألياف والزيوت والسكر والعلف) والمحاصيل غير التقليدية وأيضاً المحاصيل الصناعية والطبية. وتوظيف المعارف والتقنيات والأساليب الحديثة في زراعة المحاصيل الحقلية .

٤- إدارة الأدغال وطرائق مكافحتها . يهتم التخصص بدراسة حياة نباتات الأدغال والتعرف عليها وفهم العوامل البيئية المؤثرة في ديناميكية نموها وتكاثرها تحت الظروف البيئية في العراق واعتماد الطرق المثالية في مكافحتها والعمل على خفض التلوث الناتج عن مبيدات الأدغال في النظام البيئي .

البرنامج التعليمي وسياسة القسم

يتمثل البرنامج التعليمي الرئيسي للقسم في تحويل طريقة تفكير الطالب إلى أسلوب جيد منظمة وأكثر عملية في التعامل مع المشكلة الزراعية. الطالب على استعداد لمواجهة أي مشكلة زراعية في تخصص علوم المحاصيل الحقلية في أي مجال وتحل المشكلة بطريقة علمية بالإضافة إلى ذلك ، يزود القسم الطالب بقاعدة أساسية من المعرفة. يطمح قسم علوم المحاصيل الحقلية إلى أن يكون مشهوراً في العراق والمنطقة من خلال الإعداد والعمل الجاد لتحقيق الأهداف التالية فيما يتعلق بالطلاب وأعضاء الهيئة التدريسية والموظفين والتعاون مع الدولة / المجتمع والتفاعل مع الجامعات و المعاهد في البلدان المتقدمة.

الطلبة

- ترسيخ معايير أخلاقية ومهنية عالية فوق ما سبق جودة العلوم الزراعية .
- تعزيز الميول القيادية من خلال تشجيع العمل الجماعي والمناقشات البيئية والسلوك الودي.
- تشجيع ومكافأة البحث العلمي والتقني المفيد للحاجات الاجتماعية.
- تقدير ورعاية الطلاب ذوي الإمكانيات / الإنجازات المتميزة.
- التأكيد على بيئة موصلة للعمل والدراسة والمناقشة وتبادل معلومة.

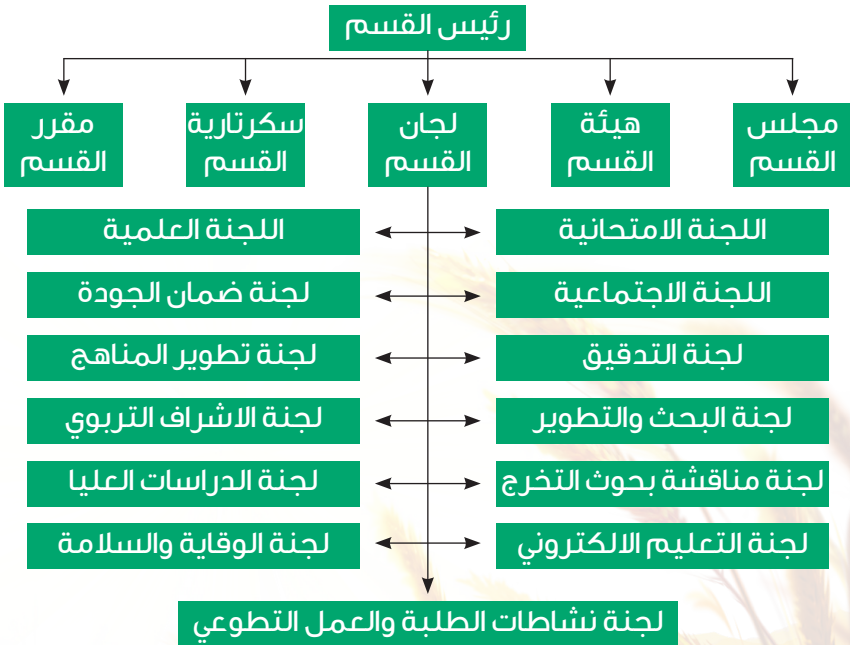
أعضاء هيئة التدريس

- استقطاب كوادر أكاديمية / إدارية قادرة على الالتحاق بالقسم.
- تحسين جودة الموظفين فيما يتعلق بالإنجازات.
- تشجيع البحث العلمي و إعطاء الأولوية للبحث التطبيقي السليم للاستخدام العملي.
- الاستفادة من الأفراد العاملين حسب المؤهلات والقدرة وخبرة.

التعاون مع الدولة / المجتمع

- ندوات التعليم المستمر للعاملين في مؤسسات الدولة كوزارة الزراعة والموارد المائية والبيئة .
- استشارات زراعية لمؤسسات الدولة / القطاع الخاص.
- التدقيق الأساسي والتفصيلي والتصاميم والإشراف على تنفيذ مشاريع زراعية .
- تقييم أعمال البحث العلمي وبراءات الاختراع.
- القيام بحل مشاكل عملية زراعية تخص علوم المحاصيل الحقلية محددة من خلال الاتفاق التعاقدى مع مؤسسات الدولة المعنية من خلال العمل البحثي بعد التخرج.
- متابعة كافة أوجه التعاون مع الدولة / المجتمع .

هيكل قسم علوم المحاصيل الحقلية



مسؤوليات القيادة

رئيس قسم علوم المحاصيل الحقلية مسؤول عن جميع جوانب القيادة والإدارة في القسم. يعمل رئيس القسم مع هيئة التدريس ، عميد كلية الزراعة ورؤساء الأقسام الأخرى لضمان نجاح البرنامج.

سلطة ومسؤولية القسم

سلطة القسم هي المسؤولة عن إنشاء وتعديل وتقييم المقرر التعليمي . يتم كتابة توصيفات المقرر من قبل أعضاء هيئة التدريس بالقسم وتوافق عليها الجامعة.

هيئة التدريس

يوجد في القسم (٢١) تدريسي بضمنهم (١٠) من حملة الدكتوراه و (١٣) ماجستير و في تخصصات مختلفة ، في القسم (٢) بدرجة أستاذ و (٧) بدرجة استاذ مساعد و(٦) بدرجة مدرس و(٦) بدرجة مدرس مساعد ، ويوجد في القسم تدريسيين من حملة شهادة الماجستير بصفة عقد وزاري وعددهم (٣) وبتخصصات مختلفة ، ورئيس القسم بالوقت الحاضر (أ.د.عدنان حسين علي الوكاع) ، ومقرر القسم (أ.م.د.مروان سامي سعيد).



مقرر قسم علوم المحاصيل الحقلية



رئيس قسم علوم المحاصيل الحقلية

أعضاء هيئة التدريس بقسم علوم المحاصيل الحقلية

ت	اسم التدريسي	اللقب العلمي	الشهادة	التخصص العام	التخصص الدقيق
1	أ.د.عدنان حسين علي الوكاع	أستاذ	دكتوراه	محاصيل حقلية	مكافحة ادغال
2	أ.م.د. مروان سامي سعيد	أستاذ مساعد	دكتوراه	محاصيل حقلية	محاصيل علف
3	أ.د. رجا مجيد حميد	أستاذ	دكتوراه	محاصيل حقلية	فسلجه محاصيل
4	أ.م.د. نزار سليمان علي	أستاذ مساعد	دكتوراه	محاصيل حقلية	تربية ووراثه نبات
5	أ.م.د. احمد ياسين حسن	أستاذ مساعد	دكتوراه	محاصيل حقلية	نباتات طبية
6	م. د. نمر سالم حسن	مدرس	دكتوراه	مكائن زراعية	مكثنة الات زراعية
7	م.د. عمر علي احمد	مدرس	دكتوراه	محاصيل حقلية	فسلجة نباتات طبية
8	م.د. علي غيدان زيدان	مدرس	دكتوراه	اقتصاد زراعي	اقتصاد زراعي
9	م.د. عامر خالد احمد	مدرس	دكتوراه	مكائن زراعية	مكائن واللات زراعية
10	م.د. ميادة محمد عبد اللطيف	مدرس	دكتوراه	عربي	سرديات
11	أ.م. علي حسين عبد	أستاذ مساعد	ماجستير	محاصيل حقلية	انتاج محاصيل
12	أ.م. وجدان جاسم محمد	أستاذ مساعد	ماجستير	طرائق تدريس	طرائق تدريس
13	أ.م. ظلال مهدي عبد القادر	أستاذ مساعد	ماجستير	تربية	غذاء وتغذية
14	أ.م. محمد نديم قاسم	أستاذ مساعد	ماجستير	وقاية نبات	امراض نبات
15	م. حسن علي مجيد	مدرس	ماجستير	محاصيل حقلية	تكنولوجيا بذر
16	م.م. احمد منفي احمد	مدرس مساعد	ماجستير	مكائن زراعية	مكائن وآلات زراعية
17	م.م. عقيل ابراهيم مصطاف	مدرس مساعد	ماجستير	علوم حاسبات	برمجيات الحاسوب
18	م.م. نبيل ابراهيم محمد	مدرس مساعد	ماجستير	محاصيل حقلية	انتاج نباتي
19	م.م. هشام عبد الوهاب	مدرس مساعد	ماجستير	محاصيل حقلية	بيئة ادغال
20	م.م. مهنه عبد الله محمود	مدرس مساعد	ماجستير	اقتصاد زراعي	اقتصاد زراعي
21	م.م. فاطمة محمود حمه	مدرس مساعد	ماجستير	اعلام	اعلام / صحافة
22	م.م. عباس عبيد احمد	مدرس مساعد	ماجستير	علوم اسلامية	علوم قرءان
23	م.م. عثمان نصيف جاسم	مدرس مساعد	ماجستير	محاصيل حقلية	انتاج محاصيل
24	م.م. غفران حسين علي	مدرس مساعد	ماجستير	تربية علوم حياة	وراثه نبات
25	م.م. ايناس خلف عبد الرحيم	مدرس مساعد	ماجستير	محاصيل حقلية	بيئة محاصيل
26	محمد غزاي حسين		موظف		
27	سعد عبدالله حمود		موظف		

مجلس القسم :

هو أعلى سلطة في القسم يتألف من عدد من التدريسيين في القسم يتم انتخابهم أو تسميتهم من قبل رئيس القسم ويتألف مجلس القسم ورئيس القسم، ويشرف مجلس القسم على كافة نشاطات القسم العلمية والدراسية والاجتماعية .

اللجنة العملية :

هي من أهم اللجان في القسم وتتألف هذه اللجنة من عدد من الأساتذة يتم اختيارهم من قبل رئيس القسم أو من اللجان المتخصصة في القسم ويناط بهذه اللجنة مهام مناقشة الخطط البحثية لأعضاء الهيئة التدريسية ومتابعة الخطط البحثية ومدى تطبيقها يتألف للجنة العلمية رئيس القسم.

المختبرات :

- ١- مختبر المحاصيل الاستراتيجية والصناعية وتكنولوجيا البذور
- ٢- مختبر فسلة وإنتاج المحاصيل والادغال



نشاطات القسم:

- ١- إقامة دورات تدريبية.
- ٢- المشاركة في المؤتمرات العلمية خارج وداخل الكلية.
- ٣- العمل على تفعيل الدور الإنتاجي للمحاصيل الحقلية والعلفية.
- ٤- نشر البحوث العلمية في مجلات علمية عالمية ومحلية.
- ٥- إجراء بحوث علمية تطبيقية.

- ٦- التعاون مع دوائر المحافظة ذات العلاقة في عدة مشاريع.
٧- إقامة المعارض والأنشطة اللاصفية.



دور القسم في خدمة المجتمع داخل الجامعة وخارجها



يستطيع قسم المحاصيل بما فيه من كوادر علمية متميزة أن يفيد البيئة الزراعية في محافظة ديالى في مجال إنتاج الحاصلات الحقلية عن طريق :
١- إنشاء مركز علمي استشاري يقدم خدماته للمزارعين والمستثمرين في مجال إنتاج المحاصيل الحقلية المختلفة في محافظة ديالى وباقي محافظات القطر .

- ٢- عقد دورات تدريبية وتوعية للمهندسين الزراعيين بمديريات الزراعة .



التخصصات العلمية والدرجات العلمية الممنوحة

يقدم القسم برامج علمية زراعية تمنح درجة بكالوريوس علوم زراعية / علوم المحاصيل الحقلية ، مدة الدراسة ٤ سنوات .

طبيعة الدراسة في القسم

١- تتوزع الدراسة في الكلية على فصلين دراسيين يدرس الطالب في الفصل الأول مواد دراسية تختلف عن الفصل الدراسي الثاني ويحدد له فيها سعي فصلي ويمتحن فيها امتحانا نهائياً تحريرياً .

٢- يطبق هذا النظام في جميع اقسام الكلية .

٣- درجة النجاح الصغرى ٥٠% في كل مادة وإذا ثبت غش الطالب في اي من الامتحانات سواء كانت اليومية او الشهرية او النهائية يعتبر راسباً في جميع المواد لتلك السنة ولايشمل بأي كتاب يصدر من الوزارة يخص الطلبة المرقنة قيودهم لكونها عقوبات انضباطية .

٤- درجة السعي لكل فصل دراسي هي (٤٠) والنهائي (٦٠) درجة .

تعلن نتائج الامتحانات النهائية لكل فصل دراسي على حدة وتكون تقديرات

النجاح بالشكل التالي :

١- امتياز (٩٠ - ١٠٠)

٢- جيد جداً (٨٠ - ٨٩)

٣- جيد (٧٠ - ٧٩)

٤- متوسط (٦٠ - ٦٩)

٥- مقبول (٥٠ - ٥٩)

٦- ضعيف (٤٩ فما دون)

- تنتهي علاقة الطالب بالكلية في احدى الحالات التالية :
- ١- اذا رسب سنتين متتاليتين في نفس المرحلة .
 - ٢- اذا عوقب بعقوبة الفصل النهائي بحسب قانون انضباط الطلبة .
- * ويجوز للطالب تأجيل الدراسة سنة واحدة ولكن يجب ان تكون بعذر مشروع يفتتح به مجلس الكلية ويجب ان يقدم طلباً تحريراً قبل شهر على الأقل من بداية الامتحان النهائي .



المنهاج الدراسي لطلبة قسم علوم المحاصيل الحقلية

المرحلة الأولى							
الفصل الربيعي				الفصل الخريفي			
الوحدات	عدد الساعات		المادة	الوحدات	عدد الساعات		المادة
	عملي	نظري			عملي	نظري	
٣,٥	٣	٢	كيمياء حيوية	٣,٥	٣	٢	كيمياء عضوية
٣,٥	-	٣	مبادئ اقتصاد زراعي	٣,٥	٣	٢	نبات عام
٣,٥	-	٣	رياضيات	٢	٣	١	مساحة مستوية
٣,٥	٣	٢	مبادئ علم التربة	٣,٥	٣	٢	مبادئ محاصيل حقلية
٣,٥	٣	٢	مبادئ إنتاج حيواني	١,٥	٣	-	رسم هندسي
١	-	١	لغة انكليزية تخصصية ٢	١	-	١	حقوق انسان والحريات العامة
١	٣	-	تطبيقات في الحاسوب ٢	١	-	١	لغة انكليزية تخصصية ١
	١٥	١٢	المجموع		١٢	١٠	المجموع

المرحلة الثانية							
الفصل الربيعي				الفصل الخريفي			
الوحدات	عدد الساعات		المادة	الوحدات	عدد الساعات		المادة
	عملي	نظري			عملي	نظري	
٣,٥	٣	٢	ادارة مزارع	٣,٥	٣	٢	مبادئ علم البستنة
٣,٥	٣	٢	محاصيل زيتية وسكرية	٣,٥	٣	٢	مكانن والآلات زراعية
٣,٥	٣	٢	مبادئ احصاء	٢	-	٢	مبادئ ارشاد زراعي
٣,٥	٣	٢	بيئة نبات	٣,٥	٣	٢	مبادئ صناعات غذائية
٣,٥	٣	٢	مبادئ احياء مجهرية	٣,٥	٣	٢	خصوية تربة واسمدة
٣,٥	٣	٢	ري وبزل	٣,٥	٣	٢	تصنيف نبات
١	-	١	حرية وديمقراطية	١	٣	-	تطبيقات في الحاسوب ٢
	١٨	١٣	المجموع		١٨	١٢	المجموع

المرحلة الثالثة

الفصل الربيعي			الفصل الخريفي				
الوحدات	عدد الساعات		المادة	الوحدات	عدد الساعات		المادة
	عملي	نظري			عملي	نظري	
٣,٥	٣	٢	محاصيل الياق	٣,٥	٣	٢	وراثة
٣,٥	٣	٢	محاصيل حبوب	٣,٥	٣	٢	تصميم وتحليل التجارب
٣,٥	٣	٢	محاصيل بقول	٣,٥	٣	٢	مكننة محاصيل حقلية
٣,٥	٣	٢	امراض محاصيل حقلية	٣,٥	٣	٢	حشرات محاصيل حقلية
٣,٥	٣	٢	تربية نحل	٣,٥	٣	٢	استصلاح اراضي
١	٣	-	تطبيقات في الحاسوب ٣	٣,٥	٣	٢	محاصيل علف
٣,٥	٣	٢	تكنولوجيا البذور				
	٢١	١٢	المجموع		١٨	١٢	المجموع

المرحلة الرابعة

الفصل الربيعي			الفصل الخريفي				
الوحدات	عدد الساعات		المادة	الوحدات	عدد الساعات		المادة
	عملي	نظري			عملي	نظري	
٣,٥	٣	٢	تربية نبات	٣,٥	٣	٢	نباتات عقاقير
٣,٥	٣	٢	منظمات نمو	٣,٥	٣	٢	فسلجة نبات
٣,٥	٣	٢	مكافحة ادغال	٣,٥	٣	٢	حياتية ادغال
٣,٥	٣	٢	ادارة مراعي	٣,٥	٣	٢	ادارة محاصيل حقلية
٣,٥	٣	٢	اجهاد بيني	٣,٥	٣	٢	استزراع اراضي
١	-	١	حلقات دراسية	٣,٥	-	٣	وراثة جزيئية
١	٣	-	مشروع بحث تخرج	١	٣	-	مشروع بحث تخرج
	١٨	١١	المجموع		١٨	١٣	المجموع

الطلبة المتفوقين

اسم الطالب	تسلسل الطلبة	السنة الدراسية
إيناس عبدالرحيم خلف	الأول	2016-2015
دعاء كاظم حسين غناوي	الثاني	
علاء مجيد حماد علي	الثالث	
شيماء فرحان عبدالحسن	الأول	2017-2016
وسام أحمد غريب	الثاني	
عماد وليد غالب حسين	الثالث	
فاطمة عماد محمد أحمد	الأول	2018-2017
عفراء كريم علي محمد	الثاني	
أمينة محمد علي محمد	الثالث	
علي إحسان عزيز عبدالوهاب	الأول	2019-2018
شروق خالد ياسين بريسم	الثاني	
حمزة خضير عباس	الثالث	
ليث سعد محمد أحمد	الأول	2020-2019
سجى مصباح جرمت	الثاني	
زينب يوسف صالح علي	الثالث	
إبتهاج رحيم مهدي جواد	الأول	2021-2020
حسين علي عبدالكريم فارس	الثاني	
شمس علي عبد الكريم فارس	الثالث	
زهراء محمد جاسم محمد	الأول	2022-2021
أية جمال صادق نصيف	الثاني	
فاطمة ربحان أحمد علوان	الثالث	







